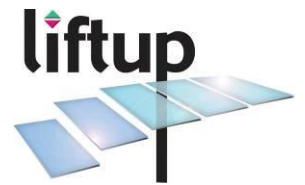
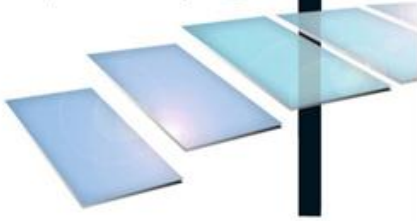


PATENTED TECHNOLOGY



# liftup



making two worlds into one

## Equal opportunities EasyLift



FlexStep Systems

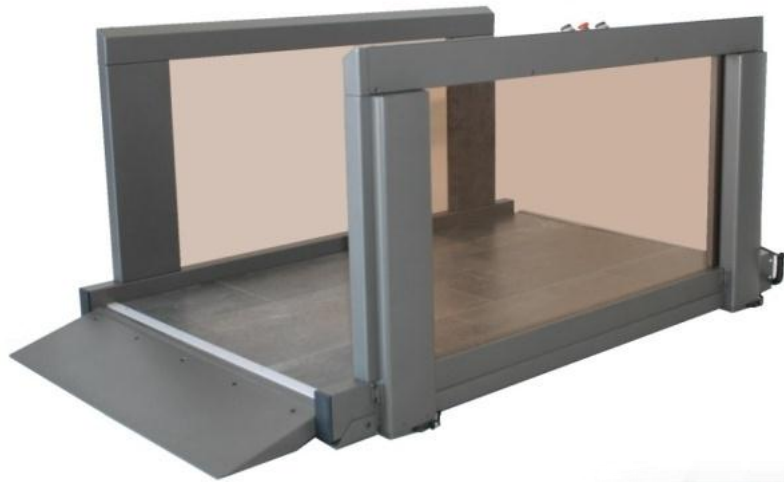
+45 9686 3020 • www.liftup.dk • Aalborg • DENMARK



+42 9686 3020 • www.liftup.dk • Aalborg • DENMARK

FlexStep Systems

# EasyLift Käyttöohje



USER MANUAL EASYLIFT FIN VERSION 2.1

## Sisältö

Sisältö.....	2
1. Johdanto .....	3
2. EU:n vaatimustenmukaisuustodistus .....	4
3. Sertifiointi.....	5
4. Käyttötarkoitus.....	6
5. Tekniset tiedot.....	7
6. Turvallisuus .....	8
Henkilökohtainen turvallisuus .....	9
Käsittely.....	9
7. Käyttöohjeet .....	10
8. Asennus .....	10
9. Käyttöönotto.....	10
10. Tasonostimen käyttö.....	11
11. Toiminta .....	12
12. Kunnossapito.....	13
13. Toimitus ja asennus.....	14
14. Kunnossapidon tarkistuslista.....	15
15. Huoltokirja .....	16
16. Varaosat.....	17
17. Purkaminen.....	18
18. Hävittäminen.....	18
19. Takuu.....	18



## 1. Johdanto

Onnittelut uuden tasonostimen hankinnasta.

Tutustuttehan huolellisesti tähän käyttöohjeeseen ennen laitteen käyttöönottoa.

Turvallisuussyistä VAIN Liftupin valtuuttamat henkilöt/yritykset saavat asentaa tasonostimen. Virheellinen asennus voi aiheuttaa vaaratilanteita.

EasyLift on pyörätuolin käyttäjille ja muille liikuntaesteisille suunniteltu tasonostin, jonka avulla siirrytään helposti ja tyylikkäästi tasolta toiselle. Nostinta on helppo käyttää ohjauspaneelin tai elegantin kauko-ohjaimen avulla.



## 2. EU:n vaatimustenmukaisuustodistus

### EU:N VAATIMUSTENMUKAISUUSVAKUUTUS Konedirektiivi 2006/42/EU

**Valmistaja:** Liftup ApS  
**Osoite:** Tingager 2, DK-9530 Støvring, Denmark  
**Puhelin:** +45 9686 3020

Vakuuttaa täten, että:

**Laite:** **EasyLift**  
Tasonostin pyörätuolin käyttäjille sekä henkilöille, joilla on rajoittunut liikkumiskyky

**Vuosi:** 2007

vastaa konedirektiivissä määriteltyjä terveydenhoitotuotteille asettettuja vaatimuksia

Valmistuksessa on käytetty normia:

ISO 9386-1: 2000 Sähkötoimiset tasonostimet ja nostotasot.

vastaa EMC-direktiivin 2004/108/EU, 15.12.2004 jäsenvaltioiden hyväksymää ohjetta sähkömagneettisten osien yhteensopivuudesta .

Director

Title

Flemming Eriksen

Name

Liftup ApS, Hagensvej 21, DK-9530 Støvring, Denmark

Place

01-12-2009

Date

Signature

### 3. Sertifiointi

COPY OF THE CE-MARK  
WILL BE MOUNTED HERE



## 4. Käyttötarkoitus

EasyLift-tasonostin on suunniteltu pyörätuolin käyttäjille ja muille liikuntaesteisille henkilöille. Nostimen maksimikuorma on 300 kg tasaisesti jakautuneena nostotasolle / maks. 2 henkilöä.

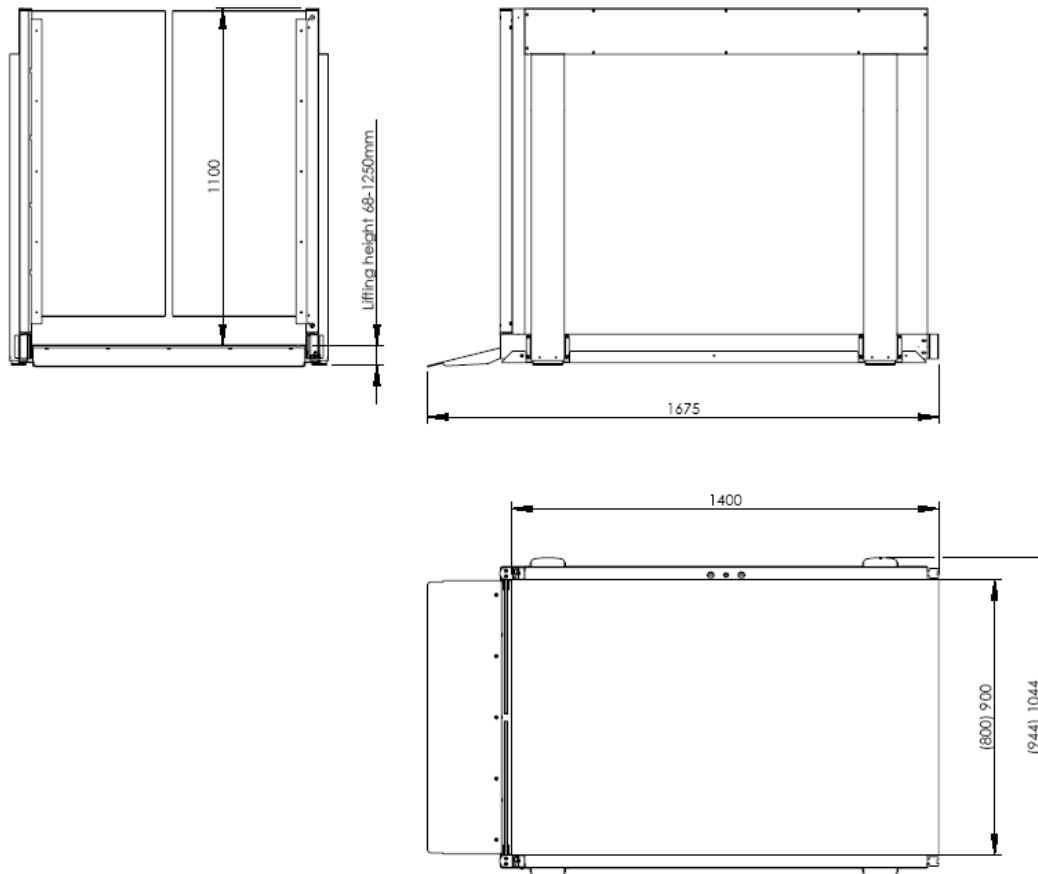
Luettehan tämän käyttöohjeen huolellisesti ennen tasonostimen käyttöä.

EasyLiftiä EI saa käyttää tavarakuljetuksiin; älkää lastatko kuormalavoja tai muita raskaita tavarakuormia nostimeen.

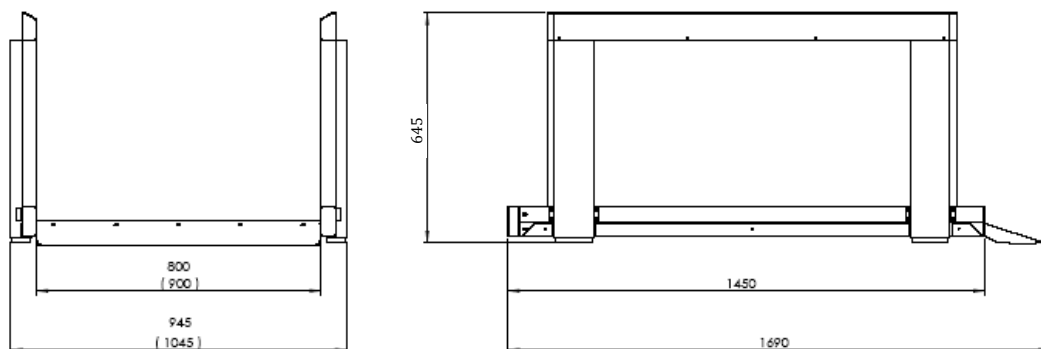
Tasonostimen omistajan on huollettava nostinta käyttöohjeen kohdassa 12 kuvatulla tavalla.

## 5. Tekniset tiedot

### Korkea malli



### Matala malli



#### Tekniset tiedot:

Virransyöttö: 230V/50 Hz 10A  
 Maksimikuorma: 300 kg tai 2 henkilöä  
 Mitat: 900 x 1400 mm  
 Paino: n. 100 kg  
 Melutaso: < 70 db



## 6. Turvallisuus

### Tärkeitä turvatoimia

#### Asennus ja kunnossapito

Älkää yrittäkö itse asentaa tai huoltaa EasyLiftiä. VAIN valtuutetut huoltomiehet\* saavat tehdä asennuksia ja huoltoja. Henkilövahinkojen estämiseksi, ÄLKÄÄ poistako suoja- tai turvaveyjiä.\*

#### EasyLiftin tahaton liike

Jos EasyLiftin käytön aikana ilmenee toimintoja tai liikkeitä, joita ei ole kuvattu tässä käyttöohjeessa, pysäyttäkää laite ja ottakaa yhteyttä tekniseen tukeen (maahantuojaan / jälleenmyyjään). Jos EasyLiftin liike on epätasaista, kalibroikaa laite ajamalla se ala-asentoonsa. Jos ongelma toistuu kalibroinnin jälkeenkin, ottakaa yhteyttä tekniseen tukeen.

#### EasyLiftin toimintaa haittaavia tekijöitä

EasyLiftin alusta on pidettävä puhtaana vierasesineistä ja roskista, jotka haittaavat tasonostimen alaspäin suuntautuvaa liikettä. Jos esine/roska/muu materiaali estää EasyLiftin alaspäin suuntautuvan liikkeen, pysähtyy nostotaso ja kuulette varoitusäänen. Nostin toimii uudelleen, vasta kun este on poistettu tason alta.

#### Henkilövahinkojen ehkäisy

Henkilövahinkojen välttämiseksi EasyLiftiä EI saa käyttää, jos joku on vaarassa loukkaantua (puristuminen, putoaminen, kompastuminen jne.). Käyttäjän on oltava erittäin huolellinen ja aina varmistettava, ettei EasyLiftin käyttö voi aiheuttaa henkilövahinkoja. Erityistä valppautta vaaditaan, kun pienet lapset tai liikuntaesteiset henkilöt ovat nostotasolla tai sen läheisyydessä, koska he eivät aina osaa ennakoida nostimen liikkeitä.

#### Ylikuorma

Ylikuorman (maks. 300 kg tasaisesti jakautuneena) aiheuttamien vahinkojen ehkäisemiseksi on EasyLiftissä ylikuormasuoja, joka pysäyttää tasonostimen ja aktivoi hälytysäänen, jos maksimikuorma ylittyy. Ylikuorman sattuessa ajetaan EasyLift ala-asentoonsa ja poistutaan laitteesta.

\* on osallistunut Liftupin tuote- ja huoltokoulutukseen.



**Varoitus!**



**Vaikka tasonostin on varustettu moninaisin turvaominaisuuksin, älkää käyttäkö laitetta, jos ihminen tai eläin on laitteen lähellä ja vaarassa joutua puristuksiin. Älkää antako lasten leikkiä laitteella.**



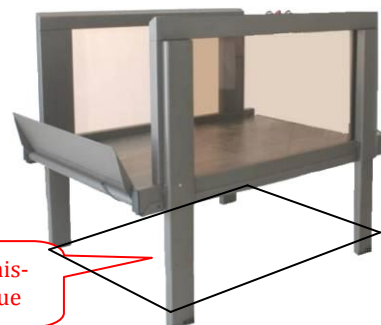


## Henkilökohtainen turvallisuus

EasyLiftissä on lukuisia turvaominaisuuksia, jotka varmistavat sen, etteivät käyttäjät ja muut henkilöt joudu loukkaantumisvaaraan tasoa käytettäessä.

### Puristumissuoja:

Painelevy (puristumissuoja) on asennettu nostotason alle siten, että se tunnistaa tason alla olevat vierasesineet. Kun puristumissuoja aktivoituu, pysähtyy tasonostin ensin ja sitten se nousee takaisin 3–5 cm, ja kuulette myös hälytysäänen. Silloin vapautetaan alasajon ohjain (alas-nappi), poistetaan esineet tason alta ja ajetaan taso ala-asentoonsa. (Jos tarvetta, siirretään tasoa vielä hieman enemmän ylöspäin, jotta esineet on helpompi poistaa tason alta).



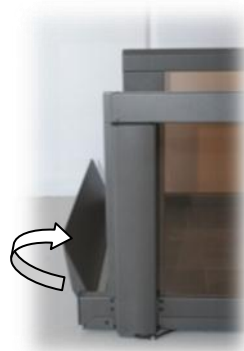
Huom! Ulkotiloihin asennetussa EasyLiftissä myös lehdet, oksat ja lumi voivat laukaista suojan. Siksi tason alusta tulisikin tarkistaa säännöllisesti. Ulkoasennuksissa suositellaan, että EasyLift palautettaisiin aina käytön jälkeen ala-asentoonsa, jolloin tason alle ei pääse vierasesineitä.

### Luistosuoja:

Ennen nostoliikkeen alkamista nousee etureunan luiska ylös ja lukittuu luistosuojaksi. Kun taso palautuu ala-asentoonsa, laskeutuu luiska automaattisesti alas ja toimii ramppina. Jos tasonostin on varustettu ovilla, sulkeutuvat ja lukittuvat ne ennen liikkeen alkamista. Ovet ovat aina kiinni ja lukittuna, kun taso on muualla kuin ala-asennossaan.



*Luiska alas laskeutuneena,  
toimii ramppina*



*Luiska nousee ylös,  
toimii luistosuojana*

## Käsittely

Maahantuojaja/jälleenmyyjä toimittaa ja asentaa tasonostimen. Älkää yrittäkö itse siirtää laitetta, koska siinä on henkilövahingon vaara. Laitetta liikutellaan ja käsitellään tarkoitukseen soveltuvien nostinten avulla.

Älkää kolhiko tai heiluttako laitetta, koska se saattaa vioittaa tasonostimen toimintoja. Säilyttäkää kauko-ohjainta\* kuivassa paikassa ja varokaa pudottamasta sitä. Puhdistus siivousliinalla.

\* lisävaruste



## 7. Käyttöohjeet

EasyLift-tasonostimen painikkeet ovat turvallisuussyistä sellaiset, että alas- tai ylös-painiketta on painettava koko liikkeen ajan. Jos painikkeen vapauttaa kesken liikkeen, pysähtyy nostotas. Käyttäjä aktivoi laitteen kauko-ohjaimella\* tai painamalla seinäpaneelin kutsupainiketta. Kun käyttäjä on siirtynyt EasyLiftiin, käyttää hän nostotasossa olevaa ohjauspaneelia liikkuaan joko ylös tai alas.

## 8. Asennus

Tasonostimen asentaa, purkaa, siirtää ja korjaa AINA valtuutettu asentaja/yritys. Älkää yrittäkö itse siirtää, asentaa, purkaa tai korjata EasyLiftiä.

Virheellisesti asennetussa laitteessa henkilövahinkojen riski kasvaa. Liftup ei vastaa vahingoista, jotka ovat aiheutuneet asennuksesta ja/tai muusta työstä, jonka on tehnyt muu kuin valtuutettu asentaja/yritys.

Lisätietoja ja asennusohjeita saatte myös Liftupilta: +45 9686 3020 tai [www.liftup.dk](http://www.liftup.dk).

## 9. Käyttöönotto

Tasonostimen keskusyksikkö kytketään verkkovirtaan (230V). Normaalioloissa nostin on aina stand-by -tilassa eli se on heti käytettävissä ohjainnappien painalluksella. Jos hätäpysäytyspainiketta on jouduttu käyttämään, on nostin deaktivoitava ennen kuin se taas toimii normaalisti (katso tämän ohjeen kohta 10).

\* lisävaruste

## 10. Tasonostimen käyttö

### Jokapäiväisessä käytössä

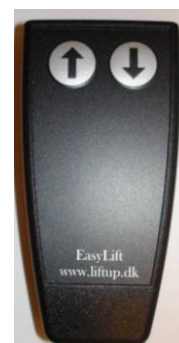
EasyLiftiä ohjataan kahden ohjauspaneelin (ala- ja ylätasolla) tai kauko-ohjaimen avulla\*, joka korvaa mainitut ohjauspaneelit.

Laite kutsutaan alas painamalla alas-painiketta joko alatasen ohjauspaneelista (kuva 1) tai kauko-ohjaimesta\* (kuva 2). Painiketta pidetään alas painettuna. Taso laskeutuu ala-asentoon (alatasolle) ja etureunan luiska laskeutuu alas rampiksi (ja ovet avautuvat, jos laitteessa sellaiset on\*). Tämän jälkeen käyttäjä voi siirtyä nostotasolle.



Kuva 1  
Ohjauspaneeli,  
kutsu alas ja ylös

Laite kutsutaan ylös painamalla ylös-painiketta joko ylätasen ohjauspaneelista (kuva 1) tai kauko-ohjaimesta\* (kuva 2). Painiketta pidetään alaspainettuna niin kauan, että tasonostin on noussut yläasentoonsa (ylätasolle) ja pysähtynyt (ja ovet\* avautuneet). Käyttäjä voi poistua nostotasolta.



Kuva 2  
Kauko-ohjain

Nostotasossa on kolme painiketta – nuoli ylös, nuoli alas sekä keskellä hätäpysäytyspainike.



Kun käyttäjä on EasyLiftissä ja hän haluaa siirtyä ylätasolle, painaa hän ylös-painiketta ja pitää painikkeen alaspainettuna koko ajan. Luiska nousee ylös ja ovet\* sulkeutuvat ja nostotaso lähtee nousemaan ylös. Painike pidetään alaspainettuna niin kauan, että nostotaso saapuu ylätasolle, pysähtyy ja ovet\* avautuvat. Käyttäjä voi poistua nostotasolta.



Kun käyttäjä on EasyLiftissä ja hän haluaa siirtyä alatasolle, painaa hän alas-painiketta ja pitää painikkeen alaspainettuna koko ajan. Ovet\* sulkeutuvat ja laite lähtee laskeutumaan alas. Painike pidetään alaspainettuna niin kauan, että laite laskeutuu alatasolle, pysähtyy, ja luiska kääntyy rampiksi ja ovet\* avautuvat. Käyttäjä voi poistua nostotasolta.

### Hätäpysäytys



Jos laite liikkuu tavalla, jota sen ei pitäisi tehdä, on EasyLift heti pysäytettävä ja ehkäistävä vaaratilanne painamalla HÄTÄPYSÄYTYS-painiketta. Hätäpysäytystoiminto deaktivoidaan kiertämällä painiketta myötäpäivään.

\* lisävaruste

## 11. Toiminta

EasyLift kytketään 230V-verkkovirtaan. On tärkeää, että virta on koko ajan päällä, koska pitkäkestoiset virtakatkokset (1–2 vk) voivat tyhjentää akun ja estää EasyLiftin toiminnan. Sähkökatkoksen sattuessa laite antaa hälytysäänen. Lisätietoja seuraavassa kohdassa.

### Akkuvarmistus

Sähkökatkoksen aikana järjestelmä kytkeytyy automaattisesti akkutoiminnolle ja laitteen toiminta jatkuu normaalisti. Laite ilmoittaa katkoksesta piippaavalla äänellä. Heti kun virta palaa, hiljenee äänimerkki ja järjestelmän toiminta palautuu normaaliksi. Jos katkos on pitkä ja haluatte hiljentää merkkiäänän, painakaa hätäpysäytys-painiketta. (Huom! tällöin järjestelmä on kalibroitava – katsokaa alla olevaa kuvaa).



### Tärkeää!



Jos sähkökatkos ja hätäpysäytys-painikkeen käyttö sattuvat samaan aikaan, siirtyy järjestelmä automaattisesti ns. turvatilaan ja järjestelmä on kalibroitava uudelleen (katso alla olevat ohjeet).

### Hätäpysäytyksen/sähkökatkoksen jälkeinen kalibrointi

Jos hätäpysäytys-painiketta on käytetty ja virransyötössä on ollut katkos, tai jos järjestelmässä on havaittu muita epäsäännöllisyyksiä, on laite kalibroitava. Tasonostin siirtyy erityiseen turvatilaan, jossa nostotaso liikkuu ainoastaan alaspäin, erittäin hiljaisella vauhdilla.

Turvallisuussyistä EasyLift pysähtyy n. 10 cm liikkeen jälkeen. Silloin painetaan kerran hätäpysäytys-painiketta ja vapautetaan painike, minkä jälkeen voitte jälleen käyttää alas-painiketta. Toistakaa tätä toimenpidettä, kunnes nostotaso on ala-asennossaan ja luiska alhaalla. Kun luiska on alhaalla ja kaikki 4 tukijalkaa maata vasten, on järjestelmä kalibroitunut ja toiminta jatkuu taas normaalisti.

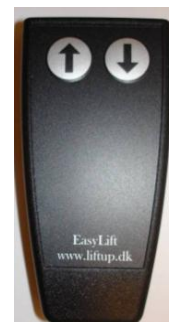
### TÄRKEÄÄ!



Jos nostotaso ei liiku odotetulla tavalla, tai se pysähtyy vain muutaman cm:n liikkeen jälkeen, saattaa laite tarvita huoltoa. Ottakaa silloin yhteyttä laitteen toimittajaan.

## 12. Kunnossapito

Peruspuhdistus tehdään nihkeällä siivousliinalla. Painepesuria EI saa käyttää. Öljykäsitellyt puupinnat käsitellään säännöllisesti (n. 3 kk välein) puuöljyllä, jolloin niiden käyttöikä pitenee. Nostotason alusta on säännöllisesti tarkistettava ja puhdistettava lehdistä, oksista tai muista vierasesineistä, jotka haittaavat nostimen toimintaa ja liikettä. Laitteen tekninen huolto tehdään normaalioloissa joka toinen vuosi suoritettavan huoltotarkastuksen yhteydessä valtuutetun huoltomiehen/yrityksen toimesta. Jos laitteen toiminnassa ilmenee odottamattomia vikoja tai erikoisia ääniä, ottakaa yhteyttä jälleenmyyjäanne asian korjaamiseksi.



Kauko-ohjain

### Kauko-ohjain (lisävaruste)

Kauko-ohjain toimii kahdella paristolla, jotka kannattaa vaihtaa 6 kk välein. Paristojen vaihto käy seuraavasti:

1. Avatkaa taustalevyn ruuvi.
  2. Poistakaa taustalevy.
  3. Avatkaa paristoja pitelevä ruuvi.
  4. Vaihtakaa paristot.
  5. Kiinnittäkää irrottamanne ruuvit ja taustalevy.
- Testatkaa kauko-ohjaimen toiminta.



Jos kauko-ohjain (lähetin) tai vastaanotin ovat olleet pitkään pois käytöstä, voi näiden laitteiden välisen yhteyden tarkistus ja kalibrointi olla tarpeellista Toimikaa alla olevien ohjeiden mukaisesti:

### Kauko-ohjaimen ja vastaanottimen välisen yhteyden tarkistus ja kalibrointi:

Ennen kalibrointia:

- Tarkistakaa, että vastaanottimen johdot on asianmukaisesti kiinnitetty mustaan keskusyksikköön.
- Varmistakaa, että virta on kytkettynä ja ettei hätäpysäytys-painike ole päällä.

Yhteyden luominen ja kalibrointi:

1. Teräväkärkisellä työkalulla painetaan kevyesti kerran vastaanottimen kytkintä\* (viereinen kuva, switch>)
2. Seuraavien 5 sekunnin aikana teidän on painettava kauko-ohjaimesta yhtä aikaa sekä YLÖS (↑) että ALAS (↓) -painikkeita yhden (1) sekunnin ajan.
3. Testatkaa, että laite toimii. Jos kauko-ohjain ei toimi, suorittakaa kohdat 1–2 uudelleen.



Vastaanotin

Laitteeseen on mahdollista kytkeä jopa 4 kauko-ohjainta.

\*HUOM! Jos vastaanottimen kytkintä painetaan pidempään kuin sekunti, tyhjentyvät kaikkien asetettujen kauko-ohjainten asetukset ja niiden kalibrointi on tehtävä uudelleen.

## 13. Toimitus ja asennus

Tämä lomake täytetään asennuksen yhteydessä.

Asiakas:	Tuote:
Katuosoite:	Tyyppi (nro):
Postinro ja kaupunki:	Sarja (nro):
Puhelin:	Asennuksen pvm:
Asiakas on hyväksynyt asennuksen:	Asentaja:

### Tarkistuslista:

Nro	Selite	Suoritettu	Huomiot
1	Testattu yhdessä asiakkaan kanssa	<input type="checkbox"/>	
2	Hätäpysäytys-toiminto	<input type="checkbox"/>	
3	Turvatoiminto	<input type="checkbox"/>	
4	Käyttöohjeen läpikäynti	<input type="checkbox"/>	
5	Puristussuojan ja hälytyksen esittely	<input type="checkbox"/>	
6	Ylikuorma	<input type="checkbox"/>	
7	Luiska / ovet (painike)	<input type="checkbox"/>	
8	230V-keskusyksikkö (virta aina kytkettynä)	<input type="checkbox"/>	
9	Kauko-ohjaimen paristojen vaihto	<input type="checkbox"/>	
10	Kauko-ohjaimen kalibrointi	<input type="checkbox"/>	
11		<input type="checkbox"/>	
12		<input type="checkbox"/>	
13		<input type="checkbox"/>	
14		<input type="checkbox"/>	

## 14. Kunnossapidon tarkistuslista

Sen lisäksi, mitä kohdan 12 yleisissä kunnossapidon ohjeissa on mainittu, suosittelemme valmistajana, että laitteelle suoritetaan rutiinitarkastus 6 kk välein valtuutetun asennusliikkeen toimesta. Jälleenmyyjä tarjoaa tätä palvelua. Jos laitteen omistaja haluaa käyttää jotain toista huoltofirmaa, on hän vastuussa siitä, että tällä taholla on valtuudet huoltaa Liftupin EasyLift-tasonostinta. Turvatarkistukset ovat erittäin tärkeitä, jotta voidaan välttyä kaikilta henkilövahingoilta.



**TÄRKEÄÄ!** Ennen laitteen tai sen alustan tarkistusta on keskusyksikkö AINA kytkettävä pois päältä, jottei laite pääse liikkumaan tarkastuksen aikana. Huoltomies tekee tämän ennen tarkastuksen aloittamista.

**HUOM!** Pelkkä virrankatkaisu ei riitä, sillä järjestelmä siirtyy silloin akkukäyttöön.

Tämä lomake täytetään tarkastuksen yhteydessä.

Asiakas:		Tuote:			
Katuosoite:		Tyyppi (nro):			
Postinro ja kaupunki:		Sarja (nro):			
Puhelin:		Asennuksen pvm:			
Yhteyshenkilö:	Puhelin:	Edellisen huollon pvm:			
Asennustiedot:	Taso:	2 Stop:	Sisäkäyttö	Ulkokäyttö	Porrasviive

Huoltokäynti (pvm & aika):

Sovitut asiat:

Tarkistuslista:

- |  |  |
|--|--|
| <input type="checkbox"/> Vakio-/erikoisversio<br><input type="checkbox"/> Askelmien M10-ruuvien kiristys<br><input type="checkbox"/> Kaideruuvien kiristys<br><input type="checkbox"/> Ohjausyksiköt<br><input type="checkbox"/> Häätäpysäytys-painike<br><input type="checkbox"/> Maksimikuorman tarra<br><input type="checkbox"/> Nostojalkojen tarkistus<br><input type="checkbox"/> Nostojalkojen kantavuustarkastus<br><input type="checkbox"/> Infrapunajärjestelmän tarkastus | <input type="checkbox"/> Alapuolen puristustunnistimien tarkistus<br><input type="checkbox"/> Piipparin tarkistus<br><input type="checkbox"/> Ramppimoottorin tarkistus<br><input type="checkbox"/> Rampin toiminnan tarkistus<br><input type="checkbox"/> Joystick<br><input type="checkbox"/> Käyttöohje<br><input type="checkbox"/> Portin toiminnan tarkistus<br><input type="checkbox"/> Ovien toiminta<br><input type="checkbox"/> Ovien lukot ja painikkeet |
|--|--|

Vaihdetut osat

Osan nro	Määrä	Kuvaus	á-hinta	Hinta
Seuranta puhelimitse	Huomiot:			
Muita huomioita:				
Huoltomies:	Allekirjoitus:			

## 15. Huoltokirja

Lomake täytetään jokaisen huollon yhteydessä.

Asiakas:		Tuote:			
Katuosoite:		Tyyppi (nro):			
Postinro ja kaupunki:		Sarja (nro):			
Puhelin:		Asennuksen pvm:			
Yhteyshenkilö:	Puhelin:	Asentaja:			
Asennustiedot:	Taso:	2 Stop:	Sisäkäyttö	Ulkokäyttö	Porrasviive

Nro	Päiväys	Huomiot	Allekirjoitus
1			
2			
3			
4			
5			
6			
7			
8			
9			
10			
11			
12			
13			
14			
15			
16			
17			
18			
19			
20			
21			
22			
23			
24			
25			



## 16. Varaosat

EasyLiftissä on käytettävä aina alkuperäisiä varaosia. Vain valtuutettu huoltomies saa vaihtaa osia. Jos laitteeseen vaihdetaan muita kuin alkuperäisiä osia, raukeaa takuu eikä Liftup vastaa enää laitteen turvallisuudesta.

Osan nro	Kuvaus
101175	Varaosapaketti - jälleenmyyjä
100255	Portaiden asennussarja
100298	Rampin lukon jousipaketti
100328	Nostojalan päätylevy
100336	Rampin moottori
100338	Mikrokytkin – turvajärjestelmä – V4L IP67
100339	Hätäpysäytys-painike
100360	Infrapunasaiteiden piirikortti
100361	Emolevy
100363	Ohjelmointikaapeli sis. ohjelmiston (FlexStep Compact)
100409	Infrapunatunnistimien välikaapeli
100410	Sub 15 M/F -jatkokaapeli
100413	Ramppilukon jousi
100418	Joystick w kumisuojaus – 30 mm
100419	Nostojalan – M/F jatkokaapeli
100425	Sub 15-7/7 -spiraalikaapeli
100426	Rampin DC-moottori
100429	Painike – nostin
100430	Painike – portaat
100433	Mikro 6-pin liitin
100455	Kaapeli DL4:een
100487	DL4 FlexStep Compact -jatkokaapeli
100582	Nostojalan sisäiset helat (DB4)
101131	Nostojalan kuoret
101157	Kaapeli, jossa 4-napainen DIN-pistoke, 10 m



## 17. Purkaminen

Jotta laite voidaan turvallisesti purkaa ja siirtää uuteen asennuskohteeseen, on syytä kutsua valtuutettu huoltomies/yritys paikalle. Lisätietoja jälleenmyyjältänne.

On olemassa riski, että tasonostin kaatuu, kun sen irrottaa rakennuksesta.

## 18. Hävittäminen

Laitteen omistaja vastaa laitteen asianmukaisesta hävittämisestä kansallisen lainsäädännön ja paikallisten jätemääräysten mukaisesti. Huom! kauko-ohjaimen paristot on aina hävitettävä erillään. Jälleenmyyjältänne voitte pyytää tarvittaessa apua.

## 19. Takuu

Tuotetakuu on kulloinkin voimassa olevien säännösten mukainen. Myynti- ja toimitusehdoissa lisätietoja.

Takuu on voimassa vain, jos aiemmin kuvatut huoltotarkastukset on tehty. Jos omistaja laiminlyö nämä tarkastukset, ei Liftup sen jälkeen enää vastaa tuotteen käyttöturvallisuudesta. Asiakas vastaa silloin siitä, että tasonostin on voimassa olevien turvamääräysten mukainen.

**Käyttömukavuutta toivottaen**

**Liftup**