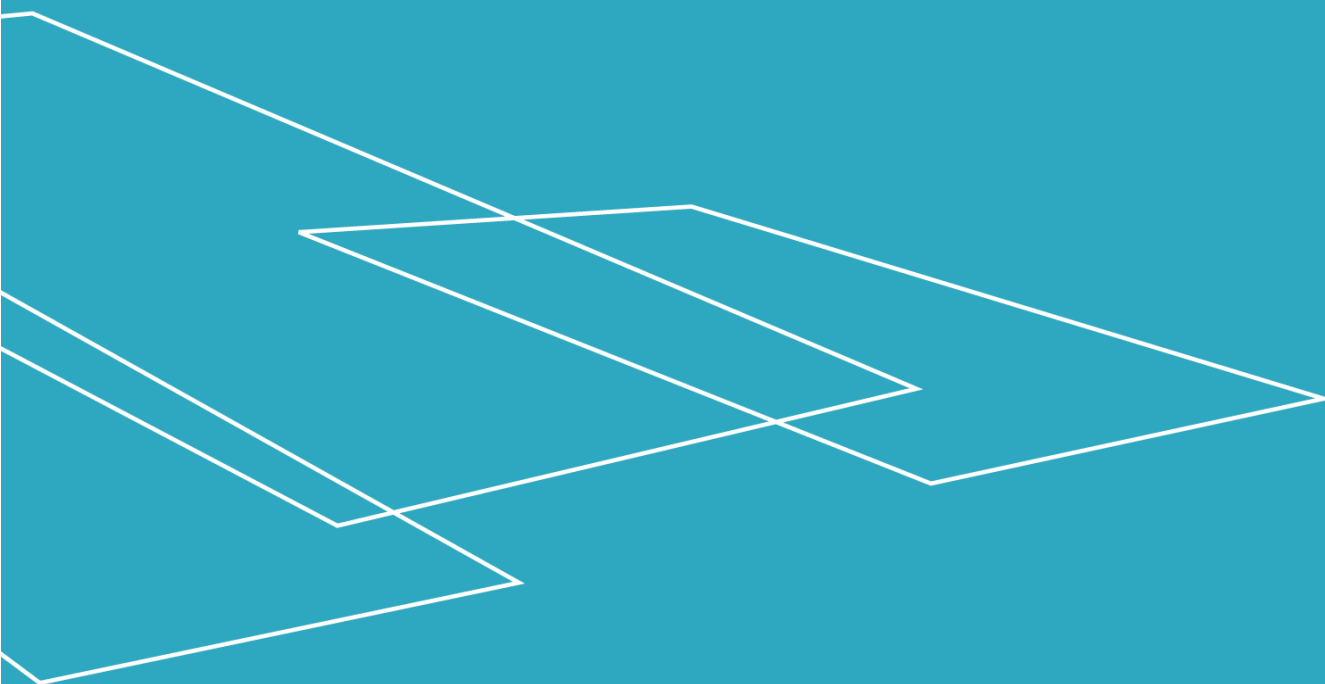


NO



# Brukerhåndbok FlexStep V2

BRUKERHÅNDBOK – FLEXSTEP V2 – NO VERSJON 08.032





## Innhold

1. Forord .....	4
2. EU-samsvarserklæring .....	5
3. Fabrikkgodkjenning .....	6
4. Bruksbetingelser .....	7
5. Tekniske spesifikasjoner .....	8
6. Sikkerhetsanvisninger .....	11
6.1 Installasjon, håndtering og reparasjon .....	11
6.2 Utilstøttet bevegelse av plattformen .....	11
6.3 Driftsforhold.....	11
6.4 Unngå personskade.....	11
6.5 Overbelastning av plattformen .....	11
6.6 Personikkerhet.....	12
6.7 Klemsikring.....	12
6.7.1 Infrarød klemsikring.....	13
6.8 Sikkerhetsbarrierer.....	13
6.8.1 Rampe som avkjøringssikring.....	13
6.8.2 Automatisk plattformbarriere (ekstrautstyr) .....	14
6.8.3 Vertikal barriere (ekstrautstyr).....	15
6.8.4 Automatisk dør (ekstrautstyr) .....	15
6.9 Offentlig tilgjengelige heiser (gjelder kun i visse land).....	15
6.10 Funksjonssvikt/havari.....	16
6.10.1 Åpning av vertikal barriere i nødstilfelle .....	16
6.10.2 Opplåsning av dør i nødstilfelle.....	17
6.10.3 Opplåsning av plattformbarrieren i nødstilfelle.....	18
6.10.4 Nødbelysning/strømsvikt.....	18
6.10.5 Elektrisk eller mekanisk feil/defekt .....	18
6.10.6 Nødevakuering ved havari.....	18
7. Funksjonsbeskrivelse .....	19
8. Montering.....	19
9. Oppstart.....	19
10. Bruk .....	19
10.1 Daglig bruk.....	20
10.2 Betjening av FlexStep fra ØVERSTE nivå .....	21



10.3	Betjening av FlexStep fra NEDERSTE nivå.....	22
10.4	Betjening av FlexStep på plattformen.....	22
10.5	Retur til trapp og autoretur .....	22
10.6	Nødstop.....	23
10.7	ON/OFF bryter .....	23
10.8	Akustiske alarmer .....	25
10.9	Alarm og nødandrop.....	26
11.	Drift .....	27
11.1	Batteri-backup.....	27
11.2	Kalibrering etter nødstop/strømutfall .....	27
12.	Vedlikehold .....	28
12.1	Utskifting av batteri i tilkallingsstasjoner/fjernkontroll .....	28
13.	Paring av sender og mottaker .....	30
13.1	Trådløs tilkallingsstasjon/betjeningssøyle 2,4 GHz.....	30
13.2	Fjernkontroll 2,4 GHz.....	32
14.	Installasjon og overlevering.....	34
15.	Inspeksjon, kontroll og serviceettersyn .....	35
15.1	Lovpliktig inspeksjon og kontroll .....	35
15.2	Regelmessig serviceettersyn .....	35
15.3	Service rapport til bruk ved serviceettersyn .....	36
15.4	Service loggbok .....	37
16.	Nettbasert servicelogg (gjelder kun i visse land) .....	38
17.	Reservedeler og tilbehør .....	39
18.	Demontering .....	40
19.	Avhending.....	40
19.1	Materialspefikasjon for Flexstep .....	40
20.	Reklamasjonsrett.....	40

Juni 2023



# 1. Forord

Gratulerer med din nye FlexStep V2 løfteplattform – en estetisk og innovativ 2-i-1-løsning, som både er en vanlig trapp og en sofistikert rullestolheis – til bruk i hjemmet, på kontoret og andre steder.

Dette er en original brukerhåndbok for din nye FlexStep V2. Heretter bruker vi betegnelsen FlexStep for FlexStep v2 hvis ikke annet er spesifikt angitt



**Det er viktig at du leser gjennom håndboken før du tar løfteplattformen i bruk.**

For å sikre korrekt montering og installasjon **SKAL** løfteplattformen settes opp av en Liftup-sertifisert servicetekniker. Eventuell feil montering kan medføre utilsiktede faremomenter.

Service og vedlikehold skal utføres i samsvar med Liftups retningslinjer og gjeldende lovgivning med hensyn til serviceintervaller.

FlexStep er en elegant kombinasjon av vanlig trapp og løfteplattform som lett gir rullestolbrukere og personer med gangbesvær adgang mellom to nivåer.

Plattformen betjenes enkelt via betjeningspaneler montert på veggen, på en frittstående betjeningssøyle på plattformen eller via en fjernkontroll (ekstrautstyr).

**I denne brukerhåndboken omtales «FlexStep V2» i funksjonen som rullestolheis som «plattform».**

Når det heretter henvises til en «autorisert servicetekniker», menes en servicetekniker som har gjennomgått produkt- og servicekurs hos Liftup



## 2. EU-samsvarserklæring

**Produsent:** Liftup A/S  
**Adresse:** Hagensvej 21, DK-9530 Støvring, Danmark  
**Telefon:** +45 9686 3020



erklærer herved at:

**Utstyr:** **FlexStep V2**  
 Kombinert trapp og løfteplattform til rullestolbrukere og personer med gangbesvær

**År:** **2019**

Utstyret er i samsvar med grunnleggende krav i CE-direktivene:

Maskindirektivet:	2006/42/EU
Direktivet om elektromagnetisk kompatibilitet (EMC):	2014/30/EU
Restriction on Hazardous Substances (RoHS):	2011/65/EU
Radioutstyrsdirektivet (RED):	2014/53/EU

Utstyret overholder relevante krav fra følgende standarder:

ISO 9386-1:2000	Power-operated lifting platforms for persons with impaired mobility
DS/EN 60204-1	Elektrisk utstyr på maskiner
DS/EN 13849-1 og -2	Sikkerhetsrelaterte deler av styresystemer

Adm. direktør/CEO	Søren Elisiussen
Stilling	Navn
Liftup A/S, Hagensvej 21, DK-9530 Støvring, Danmark	
	Sted
10.02.2020	
Dato	Underskrift



### 3. Fabrikkgodkjenning




**FACTORY ACCEPTANCE TEST**

*Certificate*

is hereby issued to FlexStep V2 with serial no.

*(insert serial number / copy of CE certification mark here)*

**The validity of the CE certificate is subject to correctly performed installation, cf. the manufacturer's instructions.**

**To certify that all safety tests, performance tests and other tests specified by our certified ISO 9001:2015 Quality Management System have been successfully passed and documented.**



---

Issue date

---

Test responsible

---

Liftup A/S | Hagensvej 21 | 9530 Støvring | Denmark  
 T: +45 96 86 30 20 | M: mail@liftup.dk  
 www.liftup.dk | CVR: DK-1015 3964

---



## 4. Bruksbetingelser

Som løfteplattform er FlexStep kun beregnet for rullestolbrukere eller personer med gangbesvær. Maks. belastning er 400 kg jevnt fordelt på plattformen (maks. 2 personer).



**Det er viktig at du leser gjennom håndboken før du tar plattformen i bruk.**



**VIKTIG!** Plattformen må IKKE brukes til varetransport. Det skal ikke kjøres paller med gods eller annen form for tung last inn på den.



**VIKTIG!** Det skal ikke oppholde seg personer på FlexStep når den transformeres til og fra trapp.



**VIKTIG!** Eieren av plattformen er forpliktet til å følge vedlikeholdsveiledningen i punkt 12.



Batterier og elektronisk utstyr skal ikke avhendes sammen med usortert husholdningsavfall. Ved avhending av batterier skal lokale bestemmelser og forskrifter overholdes.



**Max 400 kg**  
**Max 880 lbs**

Maks. belastning er 400 kg **jevnt fordelt på plattformen** (maks. 2 personer).

Eieren er forpliktet til å sikre at lovpliktige inspeksjoner, kontroller og serviceettersyn utføres med korrekte intervaller jf. avsnitt 15, og at nødvendig sikkerhetsutstyr stilles til rådighet.

## 5. Tekniske spesifikasjoner



Posisjon nederste nivå\*



Trapp\*



Posisjon øverste nivå\*

\* Flexstep vises her med «Raise-to-fold»-rampe (rampe med ekstra lengde) samt automatisk avkjøringsvern.



Alle måltegninger for de ulike variantene av FlexStep kan konfigureres i Liftups produktkonfigurator: <https://config.liftup.dk/>

### Spesifikasjoner:

Strømforsyning\*: 100–240V / 50 Hz (1,1A) Maks: 90 W, Standby < 6w

Løftekapasitet: 400 kg

Løftehøyde: 240–1250 mm.

Plattformstørrelse:

Innvendige mål:

B 700/800/900/1000 mm – L 900 mm – 1800 mm

Utvendige mål:

B 930 – 1230 mm – L 1095 – 2010 mm

Egenvekt: 125 – 205 kg

Støynivå: < 70 dB <sup>1) 2)</sup>

<sup>1)</sup> Støynivået er et gjennomsnitt, og det vil kortvarig kunne forekomme lyder > 70 dB

<sup>2)</sup> Når «Raise-To-Fold» (RTF) er aktivert i forbindelse med rampevalg (ekstra utstyr), spesifiseres støynivået: < 80 dB

Vann og støv: > 50 V: IP67 (Power Supply) / < 50 V: IP23 / < 10 V: IPxx

Løftehastighet/temp.:

	°C	mm/sek.
	+40°C – +5°C	<60 mm
	+5°C – -10°C	20 mm
	-10°C – -20°C	10 mm
	-20°C – -25°C	10 mm

Maks. 200 kg

Godkjenning: Maskindirektivet 2006/42/EF

Driftssyklus: 2 min. / 5 min.

Batterikapasitet: 30 sykluser 25 °C. Full oppladning = 5 timer

Utladet batteri: 10 min. oppladning = 1 tur.





### Alle radiokomponenter oppfyller følgende direktiver og standarder:

EU	2014/53/EU, Direktiv for radioutstyr og apparater (RED)
FCC (USA)	CFR 47 Part 15
DS/EN 62479:2010	Vurdering av elektronisk og elektrisk laveffektutstørs overensstemmelse med grunnleggende grenser for personeksponering for elektromagnetiske felt (10 MHz-300 GHz)
DS/EN 300 440, v2.1.1	Kortdistanseapparater (SRD); Radioutstyr som brukes i frekvensbåndet 1 GHz til 40 GHz (Electromagnetic compatibility and Radio spectrum Matters Draft)
DS/EN 301489-1, v2.2.0	Elektromagnetisk kompatibilitet (EMC) standard til radioutstyr og radiotjenester; utkast (Electromagnetic compatibility and Radio spectrum Matters Draft)
DS/EN301489-17, v3.2.0	Elektromagnetisk kompatibilitet (EMC) og spørsmål vedrørende radiospektrum (Electromagnetic compatibility and Radio spectrum Matters)
AS/NZS 4268	Radio Equipment and Systems – Short Range devices
AS/NZS 2772.2	Radio Frequency Fields (mean power < 1 mW)

### Intern mottaker i FlexStep (MODULE1)

2,4 GHz kortdistanseapparater:

FCC ID: 2AK8H-MODULE1

Mottakerklasse	3
Mål (L x B x H):	72 x 33 x 10mm
Vekt:	10 g
Frekvenser:	2 410 GHz 2 435 GHz og 2 460 GHz
Arbeidssyklus:	< 1 % (kun TX for paring av fjernkontroll)
Strømforsyning:	< 0,6 mW kontrollert miljø
Utgangseffekt:	5,6 Volt 30 mA
Vann og støv:	IP XX (skal monteres innvendig i Liftup-produkter)
Omgivelsestemperatur:	+5 °C til +40 °C / 41 °F til 104 °F
Oppbevaringstemperatur:	-25 °C til +70 °C / 13 °F til 158 °F
Forventet levetid:	> 5 år

### Håndholdt trådløs fjernkontroll (REMOTE1)

2,4 GHz kortdistanseapparater:

FCC ID: 2AK8H-REMOTE1

Mottakerklasse	3
Mål (L x B x H):	96 x 47 x 24 mm
Vekt:	48 g
Frekvenser:	2 410 GHz, 2 435 GHz og 2 460 GHz
Arbeidssyklus:	< 1 %
Strømforsyning:	< 0,6 mW kontrollert miljø, «dødmannsknapp»
Batteri:	3 Volt CR2032
Vann og støv:	OS 42
Omgivelsestemperatur:	+5 °C til +40 °C
Oppbevaringstemperatur:	-25 °C til +70 °C
Forventet levetid:	> 5 år



### Veggmontert trådløs tilkallingsstasjon (REMOTE2)

2,4 GHZ kortdistanseapparater:

FCC ID: 2AK8H-REMOTE2

Mottakerklasse	3
Mål (L x B x H):	170 x 72 x 42 mm
Vekt:	180–215 g
Frekvenser:	2 410 GHz, 2 435 GHz og 2 460 GHz
Arbeidssyklus:	< 1 %
Strømforsyning:	< 0,6 mW kontrollert miljø, «dødmannsknapp»
Batteri:	3 Volt CR2032
Vann og støv:	OS 54
Omgivelsestemperatur:	+5 °C til +40 °C
Oppbevaringstemperatur:	-25 °C til +70 °C
Forventet levetid:	> 5 år

*Forbehold om tekniske modifikasjoner.*

### Patentert produkt



Følgende patenter er gjeldende for produktet:

- EP1254858,
- EP1600416





## 6. Sikkerhetsanvisninger

### 6.1 Installasjon, håndtering og reparasjon

Ikke forsøk å installere eller reparere FlexStep selv. Dette SKAL gjøres av en autorisert servicetekniker. IKKE fjern beskyttelses- eller sikkerhetsplater. Det kan forårsake personskade.

Plattformen blir vanligvis levert av en forhandler, som også sørger for installasjonen. Ikke prøv å flytte plattformen med håndkraft, da det kan føre til personskader. Maskinen skal flyttes og håndteres med egnet løfteutstyr (palleløfter, rulleplate eller lignende).

Plattformen må ikke utsettes for kraftige støt eller slag som kan gå utover funksjonaliteten.

### 6.2 Utsiktet bevegelse av plattformen

Hvis det under bruk av plattformen skulle oppstå hendelser eller bevegelser som ikke er beskrevet i denne håndboken, skal den stanses og teknisk assistanse tilkalles.

Dersom plattformen ikke beveger seg plant, skal den kalibreres ved å kjøres ned til gulvnivå. Hvis problemet fortsetter, tilkall teknisk assistanse.

### 6.3 Driftsforhold

Det åpne området under plattformen skal holdes fritt for alle gjenstander/materialer som kan hindre maskinen fra å bevege seg ned til bakkenivå og dermed føre til at den ikke kan brukes som løfteplattform.

Dersom en gjenstand/materiale forhindrer plattformens bevegelse nedover, aktiveres klemsikringen (se punkt 6.7).

### 6.4 Unngå personskade

FlexStep skal IKKE omstilles fra trapp til plattform eller motsatt når det befinner seg personer eller objekter på trappen.

For å unngå personskade skal plattformen IKKE brukes dersom noen kan komme til skade på grunn av klem- eller kuttfare, fall, snubling eller lignende.

Det er viktig at brukeren/operatøren sørger for at plattformen kan bevege seg uten å utsette noen eller noe for risiko.

Pass ekstra godt på når det er mindre barn, eldre eller personer med nedsatt funksjonsevne på eller i nærheten av trappen/plattformen. Det kan ikke forventes at de kan forutse mulige konsekvenser av trappens/plattformens bevegelser.

### 6.5 Overbelastning av plattformen

For å unngå materiell skade i forbindelse med overbelastning (maks. 400 kg jevnt fordelt) er FlexStep utstyrt med en sikringsmekanisme som ved overbelastning stopper heisen og utløser en akustisk alarm (se punkt 10.8). I tilfelle overbelastning kjøres plattformen ned slik at personen/e kan komme av.

## 6.6 Personssikkerhet

FlexStep er utstyrt med forskjellige sikkerhetsanordninger som sikrer at brukeren eller andre personer ikke kommer til skade ved bruk av plattformen.



**ADVARSEL!** Selv om plattformen er utstyrt med diverse sikkerhetsforanstaltninger, skal den ikke brukes dersom det finnes personer eller dyr i nærheten. Dette for å unngå klemfare. **La aldri barn leke med plattformen.**

## 6.7 Klemsikring

Under hele plattformen er det montert et antall trykkplater (klemsikring), som blir aktivert hvis noe kommer i klem på undersiden. Når klemsikringen blir aktivert, stopper plattformen og kjører ca. 2 cm opp, samtidig som det lyder en akustisk alarm (se punkt 10.8).



Hvis klemsikringen blir aktivert, skal man slippe betjeningsknappen. Eventuelle gjenstander/materialer under heisen fjernes. Deretter kan heisen kjøres tilbake til posisjon «heis nede» eller «trapp». (Kjør ev. litt opp for lettere å kunne fjerne det som ligger under heisen).



**VIKTIG!** Vær oppmerksom på at ved utendørs installasjoner kan blad, grener og snø påvirke klemsikringen. Derfor bør man sjekke regelmessig at plattformen ikke kan bli blokkert på vei ned.

### 6.7.1 Infrarød klemsikring

Det er montert infrarøde sensorer mellom trinnplatene for å unngå at noe eller noen kommer i klem mellom trinnene eller under rampen.



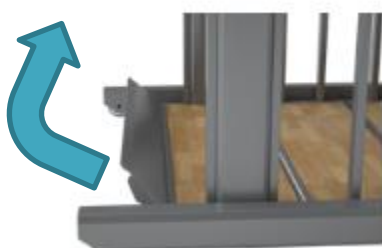
*Infrarøde sensorer forhindrer klemfare mellom trinnene og under rampen*

Hvis IR-sensorene slår ut når FlexStep transformeres fra trapp til plattform eller omvendt, vil bevegelsen stanse og en akustisk alarm utløses (se punkt 10.8).

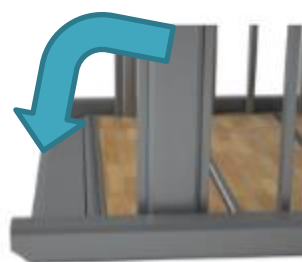
## 6.8 Sikkerhetsbarrierer

### 6.8.1 Rampe som avkjøringssikring

Rampen på plattformen vil vippe opp og låses før plattformen begynner å bevege seg. Rampen fungerer nå som avkjøringssikring. Når heisen kjøres ned til bakkenivå, vil rampen automatisk vippe ned (hold knappen inne) og fungere som opp-/nedkjøringsrampe.



*Rampe som avkjøringssikring*



*Rampe som opp-/nedkjøringsrampe*

## 6.8.2 Automatisk plattformbarriere (ekstrautstyr)

Plattformbarrieren er en sikkerhetsanordning som sikrer brukeren mot avkjøring samt av- og påstigning når brukeren befinner seg på plattformen. Kombinert med den aktive rampen gir de to mekanisk drevne, selvåsende bommene brukeren større trygghetsfølelse når brukeren befinner seg på løfteplattformen.

Når plattformen står i ro på nederste nivå, henger bommene ned langs siden av plattformen og gir tilgang. Når plattformen beveger seg vekk fra nederste nivå, og før den er mer enn 50 mm over nederste nivå, vipper bommene opp og låses. Bommene fungerer nå som avkjøringssikring. Når plattformen kjører tilbake til nederste nivå eller transformeres til trapp, vil bommene automatisk vippe ned langs siden og gi tilgang.

Liftup anbefaler automatiske plattformbarriere til plattformer med 4, 5 og 6 trinn.



### VIKTIG!



Den automatiske plattformbarrieren har en integrert bryter som registrerer om bommene står i korrekt horisontal, låst posisjon. Hvis bommene IKKE står i horisontal, låst posisjon før plattformen er mer enn 50 mm over nederste nivå, slutter plattformen å bevege seg, helt til bommene er frigjort og kan vippe opp til låst posisjon.

### ADVARSEL!

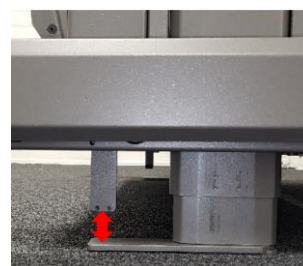


Vær oppmerksom på klemfare mellom gelender og plattformbarriere når plattformen transformeres fra plattform til trapp.

### ADVARSEL!



Vær oppmerksom på klemfare mellom fotplate og trykkstag når plattformen er ca. < 100 mm fra nederste nivå.





IKKE sitt på bommene



IKKE len deg på bommene

### 6.8.3 Vertikal barriere (ekstraustyr)

Hvis plattformen er levert med en vertikal barriere på det øverste nivået, lukkes denne før plattformen begynner å bevege seg. Barrieren vil alltid være lukket når plattformen er vekke fra øverste nivå.

*Barrieren er lukket  
når plattformen er vekke fra øverste nivå.*



### 6.8.4 Automatisk dør (ekstraustyr)

Hvis plattformen er levert med en automatisk dør, vil denne lukkes og dørmotoren låses før plattformen begynner å bevege seg. Døren vil alltid være lukket og låst når plattformen er vekke fra øverste nivå.



## 6.9 Offentlig tilgjengelige heiser (gjelder kun i visse land)

Hvis plattformen er offentlig tilgjengelig, skal den i utgangspunktet være utstyrt med nøkkelbryter, slik plattformen kan låses når den ikke er under oppsyn.

For å forhindre at personer utilsiktet kan bli innesperret i heisen skal den kunne låses, slik at det ikke er mulig å bruke heisen (på normal måte). Nøkkelbryteren skal hindre at heisen kan bevege seg og sikre at dører ev. kan lukkes eller låses.

Hvis heisen ikke er under oppsyn eller avlåst, men eieren (eller dennes representant) befinner seg i nærheten/bygningen, skal den være utstyrt med alarmsignal for tilkalling av hjelp.

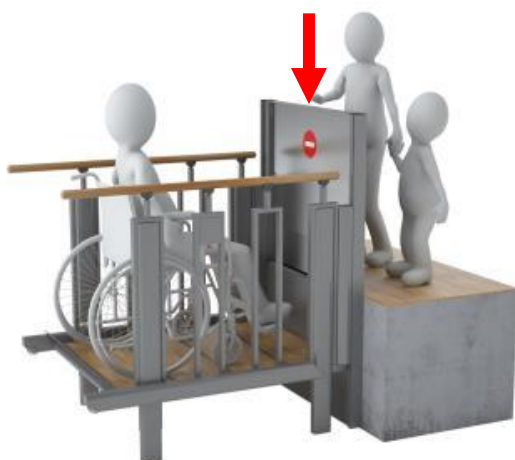
Hvis heisen er utstyrt med alarmsignal, skal dette signalet kobles til en ekstern alarmgiver (f.eks. lys, lyd e.l.), som kan gjøre oppmerksom på at det er behov for assistanse ved heisen. Hvis heisen er installert på en måte, som gjør at alarmsignal ikke er tilstrekkelig (f.eks. fritt tilgjengelig uten oppsyn), skal det monteres toveiskommunikasjon.

Hvis heisen er installert med utstyr for toveiskommunikasjon, skal dette utstyret være koblet til et telefonnummer som til enhver tid (der heisen er tilgjengelig) skal være betjent.

## 6.10 Funksjonssvikt/havari

### 6.10.1 Åpning av vertikal barriere i nødstilfelle

I nødstilfelle/funksjonssvikt: Trykk barrieren langsomt ned.



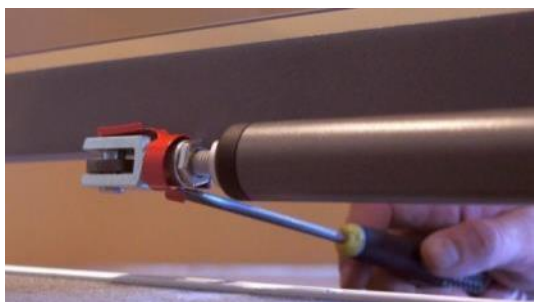
#### **ADVARSEL!**

Hvis du trykker for raskt, kan barrieremotoren bli ødelagt.



### 6.10.2 Opplåsning av dør i nødtilfelle

I nødtilfelle/funksjonssvikt: Frigjør fjærbolten.



1. Trekk fjæren ut av gaffelboltens aksel med et egnet verktøy, skrutrekker, linjal, flaskeåpner e.l.

2. Fra yttersiden kan du komme til den nederste delen.

3. Fjæren er løsnet

4. Trekk ut bolten når fjæren er løsnet.



**MERK:**

Bolten kan være vanskelig å trekke ut pga. press på døraktuatoren.

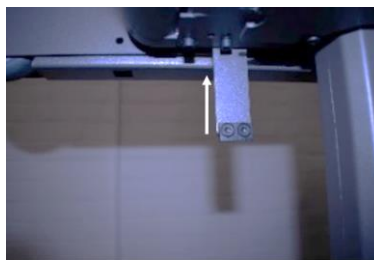
5. Døren kan nå åpnes fritt.

Når feilen er rettet, kan døren kobles til igjen etter denne instruksjonen i omvendt rekkefølge.

### 6.10.3 Opplåsning av plattformbarrieren i nødstilfelle

Skyv trykkplatene under plattformen opp, slik at bommene faller ned. Fastgjør ev. bommene med tape, hyssing eller lignende, slik at de ikke vipper opp igjen under avstigning.

Ta en arm om gangen.



#### ADVARSEL:

Risiko for personskade. Hvis man slipper armene/trykkplatene eller ikke får bundet dem ordentlig fast, vil armene smelle opp på plass.

### 6.10.4 Nødbelysning/strømsvikt



Ved en eventuell strømsvikt, eller hvis strømforsyningen til heisens styringssystem blir brutt på annen måte, vil systemet automatisk skifte til backup-modus. Det betyr at systemet fortsatt vil virke, siden heisen får strøm fra et backup-batteri. Det vil fortsatt være lys på betjeningspanelet. En akustisk alarm gjør brukeren oppmerksom på at det ikke er en «normal driftssituasjon».

### 6.10.5 Elektrisk eller mekanisk feil/defekt

Ved (visse) mekaniske eller elektriske feil på går plattformen automatisk i en spesiell «sikkerhetsmodus» som kun lar den kjøre ned med lav fart. Det er ikke mulig å kjøre opp, jf. punkt 11.2.

### 6.10.6 Nødevakuering ved havari

Ved andre (alvorlige) feil, der plattformen ikke kan senkes i «sikkerhetsmodus» (langsom bevegelse nedover), er det kun servicetekniker som kan sette plattformen i bevegelse ved hjelp av en spesiell «servicemodus», som brukeren ikke har tilgang til. Det er ikke mulig å senke plattformen med håndkraft, men på grunn av den lave løftehøyden (maks. 1200 mm) kan brukeren i slike tilfeller hjelpes av plattformen manuelt. Hvis en bruker skal løftes bort fra plattformen (f.eks. en rullestolbruker), bør det brukes passende løfteutstyr/hjelpemidler.

Den vertikale barrieren eller døren på øverste nivå kan åpnes for å gi tilgang til løfteplattformen (se beskrivelse ovenfor). Løfteplattformer som ikke er under konstant oppsyn, kan utstyres med en alarm.



## 7. Funksjonsbeskrivelse

Plattformen er såkalt «dødmannsbetjent», dvs. at trykknappene (dødmannsknapper) skal holdes inne konstant under kjøring.

Plattformen er lett å bruke: Brukeren tilkaller plattformen med en av trykknappene på veggen, på betjeningssøylen eller med den tilhørende fjernkontrollen (ekstrautstyr). Når brukeren er på plattformen, styres den fra panelet på siden der man velger transport til øverste eller nederste nivå.

## 8. Montering

Installasjon av plattformen er utført av en autorisert servicetekniker. Ikke forsøk å flytte, demontere eller reparere FlexStep selv. Dette SKAL gjøres av en autorisert servicetekniker.

Ved feilmontering kan det oppstå økt sikkerhetsrisiko for brukerne. Liftup fraskriver seg ethvert ansvar dersom montering og installasjon ikke er utført av en autorisert servicetekniker.

Kontakt ev. din forhandler for nærmere informasjon om installasjon av heisen:  
(<https://www.liftup.dk/da/forhandlere/#>).

## 9. Oppstart

FlexStep skal alltid være tilkoblet en 100-240V stikkontakt og være slått på. Normalt er FlexStep alltid i «standby mode», dvs. at den er klar til bruk så snart man trykker på en av betjeningsknappene.

Hvis nødstop er trykket inn – eller plattformen er avbrutt via nøkkelbryter, skal denne deaktiveres før plattformen kan tas i bruk (se mer i punkt 10).

## 10. Bruk

FlexStep er en unik 2-i-1-installasjon, som er designet til å fungere både som trapp og rullestolheis. I utgangspunktet er FlexStep en vanlig trapp, men ved å trykke på betjeningsknappene foldes den opp eller ned til en plattform og blir til en rullestolheis.



## 10.1 Daglig bruk

FlexStep kan aktiveres og betjenes ved hjelp av betjeningspanelet på plattformen (fig. 12), en fjernkontroll (ekstrautstyr) (fig. 9) eller betjeningspaneler på hhv. øverste og nederste nivå: Standard tilkallingsstasjoner (fig. 1–4), betjenings søyler (fig. 5–8) eller nøkkelbetjent tilkallingsstasjon (fig. 10). Plattformen kan også slås på og av ved hjelp av en nøkkelbryter (ekstrautstyr) (fig. 11).



Fig. 1:  
Standard  
tilkallingsstasjon med  
kabel, 2-veis



Fig. 2:  
Standard  
tilkallingsstasjon med  
kabel, 3-veis



Fig. 3:  
Standard  
tilkallingsstasjon med  
kabel, 2-veis



Fig. 4:  
Standard  
tilkallingsstasjon med  
kabel, 3-veis



Fig. 5:  
Betjenings søyle  
med kabel, 2-veis

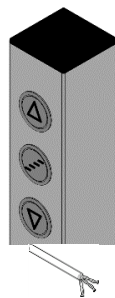


Fig. 6:  
Betjenings søyle  
med kabel, 3-veis

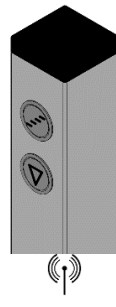


Fig. 7:  
Betjenings søyle,  
trådløs, 2-veis

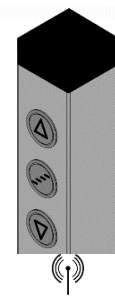


Fig. 8:  
Betjenings søyle,  
trådløs, 3-veis



Fig. 9:  
Fjernkontroll  
(ekstrautstyr)



Fig. 10:  
Nøkkelbetjent  
tilkallingsstasjon

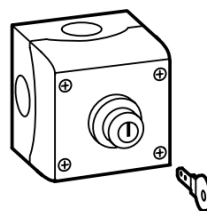


Fig. 11:  
Nøkkelbryter  
ON/OFF



Fig. 12  
Betjeningspanel på  
plattformen med  
(ekstrautstyr)  
/ uten alarm

## 10.2 Betjening av FlexStep fra ØVERSTE nivå

Plattformen aktiveres fra ØVERSTE nivå ved å trykke og holde piltasten (▲) på betjeningspanelet.

Trappen transformeres til plattform og beveger seg først til NEDERSTE nivå, hvor avrullingsbeskyttelsen (rampe (fig. 1) og plattformbarriere (fig. 2)) heves og låses.

Plattformen beveger seg deretter til ØVERSTE nivå, og barriere/dør på øverste nivå åpnes, slik at man har adgang til plattformen. Kjør forsiktig inn på plattformen og lås/brems rullestolen (fig. 3).

Trykk og hold piltasten (▼), slik at plattformen senkes til NEDERSTE nivå. Når plattformen er kommet til nederste nivå, senkes avrullingsbeskyttelsen, og rampen fungerer som opp-/nedkjøringsrampe (fig. 4). Kjør forsiktig vekk fra plattformen (fig. 4).

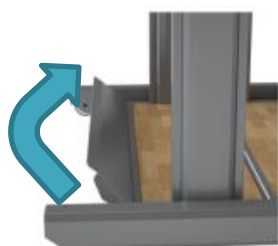


Fig. 1:  
Rampen heves og låses



Fig. 2:  
Automatisk  
plattformbarriere  
(ekstrautstyr)  
heves og låses



Fig. 3:  
Kjør inn  
på plattformen



Fig. 4:  
Kjør vekk  
fra plattformen

### 10.3 Betjening av FlexStep fra NEDERSTE nivå



Plattformen aktiveres fra NEDERSTE nivå ved å trykke og holde piltasten (▼) på betjeningspanelet.

Trappen transformeres til plattform og beveger seg til NEDERSTE nivå. Når plattformen er kommet til nederste nivå, senkes avrullingsbeskyttelsen, og rampen fungerer som opp-/nedkjøringsrampe (fig. 5). Kjør forsiktig inn på plattformen og lås/brems rullestolen (fig. 7).

Trykk og hold piltasten (▲). Plattformen beveger seg deretter til ØVERSTE nivå, og barriere/dør på øverste nivå åpnes, slik at man kan kjøre av på ØVERSTE nivå. Kjør forsiktig vekk fra plattformen (fig. 8).

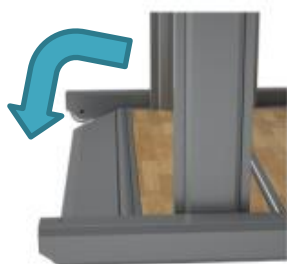


Fig. 5:  
Rampen senkes

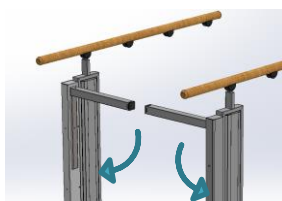


Fig. 6:  
Automatisk  
plattformbarriere  
(ekstrastyr) senkes



Fig. 7:  
Kjør inn på  
plattformen



Fig. 8:  
Kjør vekk fra  
plattformen

### 10.4 Betjening av FlexStep på plattformen



Håndtering av FlexStep som rullestolheis skjer ved hjelp av betjeningspanelet som er montert på trappegelenderet eller med fjernkontrollen (ekstrastyr). Panelet på plattformen virker kun når FlexStep står i plattformposisjon. Via betjeningspanelene på veggen/fjernkontroll (ekstrastyr) kan en ev. hjelper også styre plattformen opp og ned.

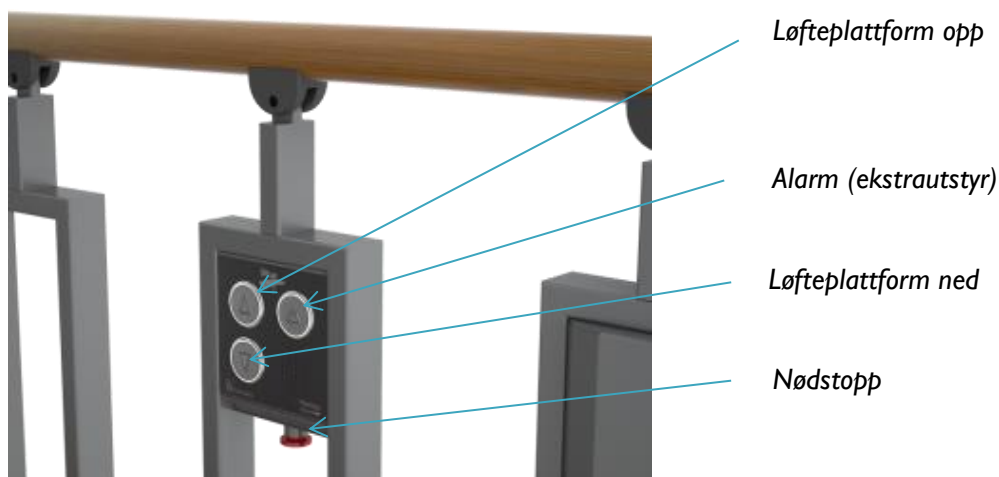
- For å kjøre plattformen opp, trykk på piltasten (▲) og hold knappen inne helt til plattformen stanser og ev. dør eller barriere er åpnet.
- For å kjøre plattformen ned, trykk på piltasten (▼) og hold knappen inne helt til plattformen har stoppet, plattformbarrieren er senket, og avkjøringsrampen er kjørt ned og fungerer som opp-/nedkjøringsrampe.

### 10.5 Retur til trapp og autoretur



Ved å aktivere tasten med trappesymbolet kan FlexStep transformeres til sin vanlige funksjon som trapp.

Hvis ingen betjeningskaster eller IR-sensorer har vært aktivert i ca. 60 sekunder (standard programmering), vil FlexStep automatisk returnere til normal trappeposisjon. En akustisk alarm vil bli utløst under denne operasjonen (se punkt 10.8). Funksjonen kan kobles fra hvis man ikke ønsker at heisen automatisk skal gå tilbake til trapp.



Liftup anbefaler at autoretur-funksjonen alltid slås av hvis ikke det finnes sikkerhetsinnretninger på øverste nivå.

## 10.6 Nødstopp



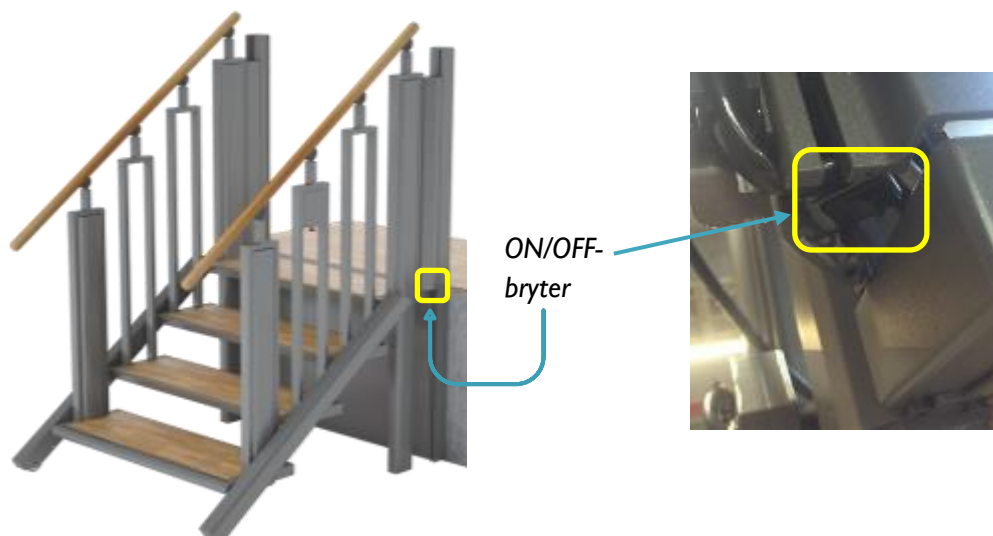
Hvis heisen foretar en uønsket bevegelse, eller hvis den må stanses for å unngå faremomenter, trykk på NØDSTOPP. For å løsne nødstoppen, dreii knappen med klokken, og systemet er klart til bruk igjen.



For betjening av alarmfunksjon på betjeningspanelet, se punkt 10.9.

## 10.7 ON/OFF bryter

Plattformen er montert med en ON/OFF-bryter. Den er plassert i bunnen på høyre side i kontrollboksen. ON/OFF-knappen brukes til å avbryte strømforsyningen til plattformen. Hvis denne slås av samtidig med aktivering av nødstopp, vil trappen være helt slått av.



ON/OFF-bryteren brukes f.eks. i forbindelse med service. Strømmen til heisen avbrytes/tennes ved å aktivere ON/OFF-bryteren og nødstoppen (se punkt 11.1). Når strømmen til FlexStep kobles til igjen (og nødstoppen frigjøres), er styringen startet på nytt (se punkt 11.2 vedr. kalibrering etter strømavbrudd/nødstop). Normalposisjon er alltid ON for ikke å ødelegge batteriene.



**ADVARSEL!** ON/OFF-bryteren er til batteriladeren. Det er ikke hovedbryteren. Hvis den settes på OFF i lengre tid, kan det tappe og skade batteriene. Ved frakobling av strøm over lengre tid bør nødstopp aktiveres for å unngå at batteriene lades helt ut.





## 10.8 Akustiske alarmer

Speak	Aktivitet/advarsel	
Åpner	Sikkerhetsbarriere åpner	■ ■ ■ ■
Lukker	Sikkerhetsbarriere lukker	■ ■ ■ ■
Alarm: Overbelastning.	Det er for tung last på plattformen	■ ■ ■ ■ ■ ■ ■ ■ ■ ■
Alarm: Batterifeil – heisen kan ikke brukes	Det er en feil på batteriet. Ikke nok strøm (se punkt 5 Tekniske spesifikasjoner)	■ ■ ■ ■ ■ ■ ■ ■ ■ ■
Alarm: Gjenstand/materiale under heisen	Fjern det som ligger under heisen og hindrer nedkjøring	■ ■ ■ ■ ■ ■ ■ ■ ■ ■
Alarm: IR-sensorer avbrutt	Fjern det som ligger under heisen og hindrer nedkjøring	■ ■ ■ ■ ■ ■ ■ ■ ■ ■
Alarm: Gjenstand/materiale på heisen	Overgang fra plattform til trapp er ikke mulig siden noe/noen befinner seg på plattformen.	■ ■ ■ ■ ■ ■ ■ ■ ■ ■
Ding Ding Ding	Ankommer øverste/nederste nivå	
Ding Ding Ding	Heisen er forvandlet til trapp	
Advarsel: Automatisk kjøring	Advarsel om at plattformen skal til å transformeres til trapp.	
BIP-BIP-BIP...	Plattformen er i ferd med å transformere seg til trapp.	■ ■ ■ ■ ■ ■ ■ ■ ■ ■
Nødstopp trykket.	Den røde nødstoppknappen er trykket inn. Må løsnes for at plattformen skal fungere.	■ ■ ■ ■ ■ ■ ■ ■ ■ ■
Heisen er låst.	Heisen er låst med nøkkelbryter.	■ ■ ■ ■ ■ ■ ■ ■ ■ ■
Alarm: Batteriadvarsel.	Lavt batterinivå.	■ ■ ■ ■ ■ ■ ■ ■ ■ ■
Alarm: Strømforsyning avbrutt – koble til eller trykk nødstop	Koble til strømforsyning eller aktiver nødstop for å slå av trappen.	■ ■ ■ ■ ■ ■ ■ ■ ■ ■

- ■ ■ ■ Høy tone etterfulgt av en dypere tone
- ■ ■ ■ Lav tone etterfulgt av en høyere tone
- ||| 3 identiske toner

## 10.9 Alarm og nødanrop



Plattformen kan være utstyrt med en alarmknapp som kan tilkalle assistanse. For å aktivere alarmer trykker du på alarmknappen og holder den inne i ca. 5 sekunder.

Alarmknappen kan tilkobles på flere måter:

1. Alarmknappen er koblet til en alarmgiver i plattformen, som avgir en høy bip-lyd, som gjør oppmerksom på at det er behov for assistanse ved plattformen.
2. Alarmknappen er koblet til et samtalsystem som gir brukeren mulighet til å kontakte ekstern assistanse, enten ved analog tilkobling eller ved bruk av SIM-kort.



Lukket rele



Analog tilkobling  
(SafeLine)



SIM-kort  
(SafeLine)

### QR SafeLine

Nærmere opplysninger om betjening og funksjoner i samtalsystemet SafeLine finner du her:

SafeLine MX3: <https://www.safeline-group.com/en/qg/mx3>



1. Alarmknapp
2. Mikrofon
3. Status-LED for kommunikasjonsmodul



## 11. Drift

Under normale driftsforhold skal plattformen alltid være tilkoblet en 100-240 V-stikkontakt. Det er svært viktig at du ikke kobler fra eller slår av strømmen, siden langvarige strømavbrudd (10–20 timer) kan føre til utladede batterier og dermed driftsstans. Heisen kan dermed ikke brukes før batteriene er ladet opp igjen. Hvis strømforsyningen er avbrutt, vil det høres en akustisk alarm (se punkt 10.8).

### 11.1 Batteri-backup

Ved en eventuell strømsvikt, eller hvis strømmen brytes på annen måte, slår styringen automatisk over til backup-modus. Det betyr at systemet fortsatt vil fungere helt normalt, siden heisen da får strøm fra batteriet. Strømsvikt vil bli varslet med en akustisk alarm (se punkt 10.8). Så snart strømmen er koblet på igjen, slutter alarmen. Systemet kjører igjen i normaldrift. Hvis det ikke er mulig å koble til strømmen med en gang, og du ønsker å stoppe alarmen, trykker du på nødstop. (Merk at systemet da vil kreve en kalibrering, se nedenfor).



#### VIKTIG!

Hvis både strømforsyningen har vært frakoblet og nødstoppe vært aktivert samtidig, går systemet automatisk over i «sikkerhetsmodus» og må deretter kalibreres (se nedenfor).

### 11.2 Kalibrering etter nødstoppe/strømutfall

Dersom nødstoppe har vært aktivert og strømforsyningen avbrutt, eller hvis systemet registrerer en annen form for uregelmessigheter, skal plattformen kalibreres. Plattformen går automatisk i en spesiell «sikkerhetsmodus» som kun lar den kjøre nedover med lav fart, helt til plattformen står på gulvet.



#### VIKTIG!

Hvis plattformen ikke kjører som forventet eller stopper igjen etter få centimeter, kan det være tekniske problemer som krever utbedring av teknisk kyndig personale. Kontakt forhandler for videre hjelp.



## 12. Vedlikehold

Rengjøring: Tørk med klut, godt oppvridd i vann tilsatt mildt rengjøringsmiddel.



### VIKTIG!

IKKE bruk høytrykksspyler eller spyl direkte på plattformen med vannslange. Ikke bruk aggressive rengjøringsmidler eller lignende på plattformen. Unngå også at det kommer salt eller sand på plattformen i forbindelse med vintervedlikehold.

Eventuelle deler av oljet tre skal vedlikeholdes regelmessig (ca. hver 3. måned) for å sikre treets levetid. Deler av lakkert tre skal påføres ny lakk etter behov.

Den tilhørende fjernkontrollen (ekstrautstyr) skal oppbevares tørt og må ikke utsettes for kraftige støt eller slag ved f.eks. å falle i gulvet, bli kastet eller lignende. Til rengjøring skal det brukes en godt oppvridd klut.

Kontroller regelmessig området under heisen for blader, greiner eller andre gjenstander/materialer og fjern disse slik at maskinen kan bevege seg fritt.

### 12.1 Utskifting av batteri i tilkallingsstasjoner/fjernkontroll

I de trådløse tilkallingsstasjonene, betjeningsøylen (ekstrautstyr) og fjernkontrollen er det montert 1 stk. CR2032-batteri.



For å sikre stabil funksjon skal batteriet skiftes hvert annet år.



PASS PÅ at knappcellebatteriet ikke svelges, og unngå å putte batteriet i munnen på grunn av faren for svelging.



Hold batteriene utenfor rekkevidde for barn. Dersom et barn svelger et batteri, skal man umiddelbart kontakte lege.



Batteriet skal ikke avhendes sammen med usortert husholdningsavfall. Ved avhending av batterier skal lokale bestemmelser og forskrifter overholdes.

## Slik skifter du batteri

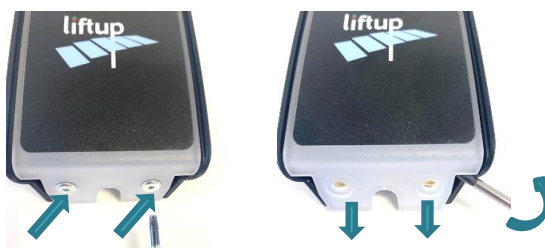
### Håndholdt fjernkontroll:

1. Løsne skruen (Torx TX 6) bak på fjernkontrollen.
2. Fjern bakpanelet.
3. Skift batteriet.
4. Monter bakpanelet igjen og test fjernkontrollen



### Tilkallingsstasjon:

For å få tilgang til batteriet løsnes de to Torx-skruene. Skyv dekslet ned for å skille det fra den andre delen.



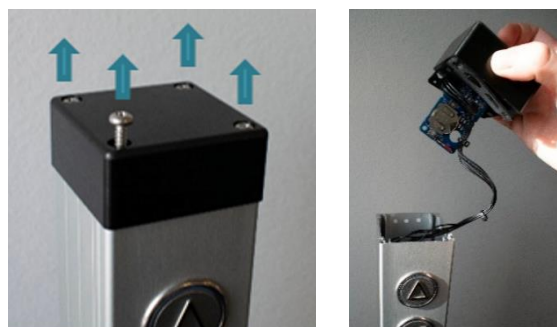
### Betjenings søyle

For å få tilgang til batteriet løsnes de 4 skruene. Skyv dekslet forsiktig opp.



### VIKTIG!

Unngå at ledninger trekkes fra hverandre. Trekk printet forsiktig ut av dekslet.



1. Skift batteriet.
2. Monter alt i omvendt rekkefølge og test knappene.



Hvis fjernkontrollen eller mottakeren ikke har vært tilkoblet strøm i en lengre periode, kan det være nødvendig å kalibrere systemet (pare de to enhetene, se punkt 13).

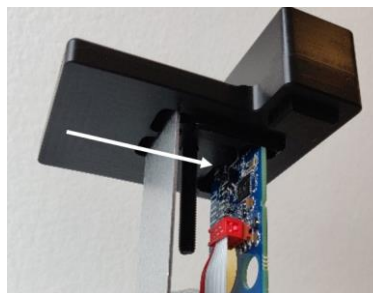
## 13. Paring av sender og mottaker

### 13.1 Trådløs tilkallingsstasjon/betjenings søyle 2,4 GHz

Sender og mottaker skal alltid pares for å virke. Dette gjøres normalt fra fabrikk eller av en autorisert servicetekniker. Mottakeren reagerer ikke på en sender som den ikke er parert med. En mottaker kan pares med opptil 20 sendere. En sender kan om nødvendig sammenkobles med flere mottakere.

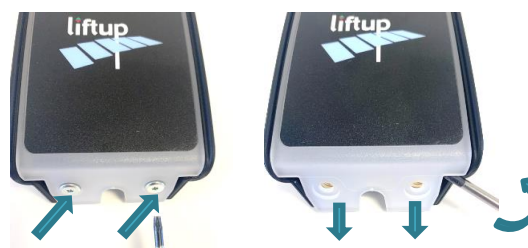
#### Slik pares sender og mottaker:

1. Få tilgang til S4 på mottakeren ved å løsne den øverste skruen og trekk «MODULE1» opp langs toppen av veggprofilen.
2. Trykk kort på S4 på mottakeren. Kontrollampen (LED) begynner å blinke langsomt. Mottakeren er nå i installasjonsmodus i 2 minutter.
3. Få tilgang til sender.



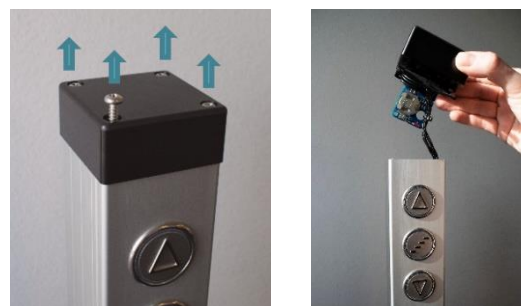
#### Tilkallingsstasjon

For å få tilgang til print med sender løsnes de to Torx-skruene. Skyv dekslet ned for å skille det fra den andre delen.



#### Betjenings søyle

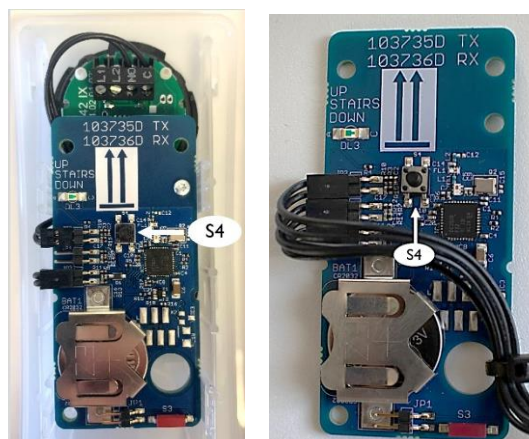
For å få tilgang til print med sender løsnes de 4 øverste skruene. Skyv dekslet forsiktig opp. Trekk printet forsiktig ut av dekslet.



#### VIKTIG!

Unngå at ledninger trekkes fra hverandre. Trekk printet forsiktig ut av dekslet.

4. Print med sender kan nå ses. Trykk kort på S4 for å pare sender med mottaker (må gjøres innen 2 min.).

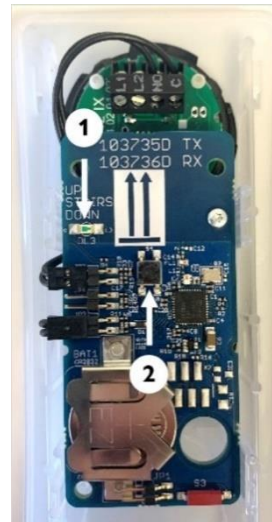


5. Test systemet for å sikre at paringen er utført korrekt. Hvis ikke, gjenta trinn 1–4.
6. Skal man pare flere fjernkontroller med mottakeren, gjenta fra trinn 2 ovenfor.
7. Sett dekselet på igjen

For å nullstille en tilkallingsstasjon/betjeningssøyle, slik at den ikke lenger er paret med plattformen, gjør følgende:

#### Slik nullstilles senderen:

1. Trykk på S4 (2) på senderen i mer enn 10 sekunder.
2. Når kontrollampen (1) begynner å blinke raskt, er senderen nullstilt.



#### Slik nullstilles mottakeren:

1. Trykk på S4 (2) på mottakeren i mer enn 10 sekunder.
2. Når kontrollampen begynner å blinke raskt, er mottakeren nullstilt.

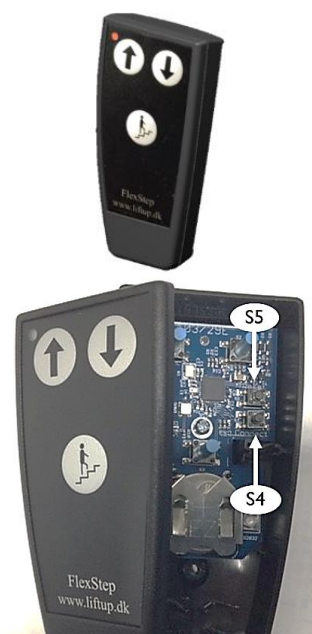


## 13.2 Fjernkontroll 2,4 GHz

Sender og mottaker skal alltid pares for å virke. Dette gjøres normalt fra fabrikk eller av en autorisert servicetekniker. Mottakeren vil ikke reagere på en sender hvis denne ikke er parert med mottakeren. En mottaker kan pares med opptil 20 sendere. En sender kan om ønskelig pares med flere mottakere.

### Slik pares sender og mottaker:

1. Få tilgang til S4 på 2,4 GHz-mottakeren ved å løsne den øverste skruen og trekk MODULE1 opp langs toppen av veggprofilen.
2. Trykk kort på S4 på mottakeren. Kontrollampen begynner å blinke langsomt. Mottakeren er nå i installasjonsmodus i 2 minutter.
3. Trykk samtidig på «pil opp» (↑) og «pil ned» (↓) på fjernkontrollen og hold dem inne i ca. 5 sekunder til kontrollampen i fjernkontrollen begynner å blinke langsomt. Fjernkontrollen er nå i installasjonsmodus i 2 minutter. Det skal nå blinke gult. Hvis det blinker rødt, er det en 868 MHz-modell som ikke passer til mottakeren.



### Alternativt:

Trykk på Connect (S4) hvis fjernkontrollen er åpen.

4. Når kontrollampen på fjernkontrollen slutter å blinke, er fjernkontrollen parert med plattformen.
5. Test systemet for å sikre at paringen er utført korrekt. Hvis ikke, gjenta trinn 1–4 ovenfor.
6. Gjenta fra trinn 2 ovenfor hvis flere fjernkontroller skal pares.





For å nullstille en fjernkontroll, slik at den ikke er paret lenger, følg punktene nedenfor:

#### Slik nullstilles senderen

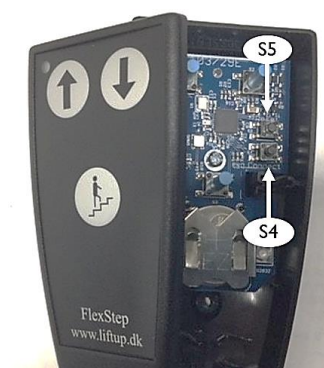
1. Trykk på OPP (↑) og NED (↓)-tastene samtidig i ca. 5 sekunder til kontrollampen i fjernkontrollen begynner å blinke langsomt.
2. Fjernkontrollen er nå i installasjonsmodus i 2 minutter. I løpet av de to minuttene utføres følgende sekvens:

Trykk på: OPP (↑), OPP (↑), NED (↓), NED (↓), OPP (↑), NED (↓), OPP (↑), NED (↓)

Hvis sekvensen er utført, vil kontrollampen (LED) blinke raskt 10 ganger.

#### Alternativt:

Trykk på Connect (S5) hvis fjernkontrollen er åpen.



Test systemet for å sikre at nullstillingen er utført korrekt, og at fjernkontrollen ikke er paret lenger. Hvis ikke, gjenta trinn 1–3 ovenfor.

#### Slik nullstilles mottakeren:

1. Trykk på S4 på mottakeren i mer enn 10 sekunder.
2. Når kontrollampen begynner å blinke raskt 10 ganger, er mottakeren nullstilt.





## 14. Installasjon og overlevering

Nedenstående sjekkliste ved installasjon og overtakelse, som lister opp plattformens betjenings- og sikkerhetsfunksjoner, skal gjennomgås med brukeren/eieren av plattformen før avsluttet installasjon.

### Installation og overdragelse – FlexStep V2

Udfyldes i forbindelse med installation og overdragelse.

Kunde:	Produkt:
Adresse:	Produkt Type Nr.:
Postnr./by:	Serienr.:
Telefon:	Installationsdato:
Kundens accept af installationen:	Installeret af:

**Tjekliste:**

Nr.	Beskrivelse	Udført	Evt. bemærkninger
1	Udfør test sammen med kunden	<input type="checkbox"/>	
2	Tjek alle kaldestationer	<input type="checkbox"/>	
3	Tjek alle sikkerhedskomponenter	<input type="checkbox"/>	
3.1	Trykplader (klemsikring)	<input type="checkbox"/>	
3.2	IR trin og platform	<input type="checkbox"/>	
3.3	Sikkerhed øverste niveau (vertikal barriere eller dør)	<input type="checkbox"/>	
3.4	Sikkerhed nederste niveau (rampe og evt. platformsbarriere)	<input type="checkbox"/>	
4	Forklar nødstop (procedure/udløsning)	<input type="checkbox"/>	
5	Gennemgå autoretur funktionen	<input type="checkbox"/>	
6	Gennemgå akustiske alarmer	<input type="checkbox"/>	
7	Gennemgå ON/OFF-funktion og batteriets betydning	<input type="checkbox"/>	
8	Gennemgå håndtering af udendørs installation (ingen salt, ingen højtrykspuling)	<input type="checkbox"/>	
9	Gennemgå vigtigheden af vedligeholdelsesaftale	<input type="checkbox"/>	
10	Overlast	<input type="checkbox"/>	
11	Gennemgå brugermanual	<input type="checkbox"/>	

Dok version 03.07.2023

Liftup A/S | Hagensvej 21 | DK-9530 Støvring | Danmark | T: +45 96 86 30 20 | M: support@liftup.dk | www.liftup.dk



## 15. Inspeksjon, kontroll og serviceettersyn

I tillegg til vanlig vedlikehold som beskrevet i punkt 12 skal det utføres regelmessige serviceettersyn samt lovpliktige kontroller og inspeksjoner av plattformen.



### VIKTIG!

Av sikkerhetsmessige årsaker er det svært viktig at disse serviceettersynene og lovpliktige kontrollene og inspeksjonene overholdes, siden manglende eller feil utførte ettersyn, kontroller og inspeksjoner kan medføre personskade.

### 15.1 Lovpliktig inspeksjon og kontroll

Siden plattformen er godkjent for transport av mennesker, skal det utføres lovpliktige kontroller og inspeksjoner. Det er eierens ansvar og forpliktelse å sikre at dette overholdes.



### VIKTIG!

Antallet lovpliktige inspeksjoner er avhengig av lovgivningen i det aktuelle landet.

### 15.2 Regelmessig serviceettersyn

Som produsent stiller vi krav til at det utføres regelmessige serviceettersyn av plattformen i henhold til tidsintervallet nedenfor.



### VIKTIG!

Reklamasjonsretten kan falle bort dersom minimumskravet til serviceettersyn ikke overholdes.

#### Produsentens minimumskrav til antall serviceettersyn per år:

	Innendørs	Utendørs
Privat/ikke offentlig tilgjengelig	1	2
Offentlig	2	4

Som produsent anbefaler vi at regelmessige serviceettersyn utføres av en autorisert servicetekniker. Forhandleren du har kjøpt produktet av, vil tilby denne servicen. Ønsker du imidlertid å benytte en annen serviceleverandør, er det eieren av plattformen som er ansvarlig for at den valgte serviceteknikeren har de nødvendige kvalifikasjoner med hensyn til det aktuelle produktet. Se ev.: <https://www.liftup.dk/da/forhandlere/>.



**VIKTIG!** Før det kan utføres service på plattformen, trykk på nødstop. Dette for å sikre mot utilsiktet kjøring. Det er serviceteknikerens ansvar at nødstop er aktivert før service påbegynnes.

**OBS:** Det er ikke tilstrekkelig å avbryte strømforsyningen siden systemet er utstyrt med batteri-backup.



## 15.3 Servicerapport til bruk ved serviceettersyn

## Servicerapport – FlexStep V2

Doc. version: 2023.07.19

Servicebesøg betales af:  Bruger/opstillingsadresse  Kunde/entreprenør  Ejer/kommune

Navn/firma	Bruger/opstillingsadresse	Kunde/entreprenør	Ejer/kommune
Adresse			
Postnr.			
Telefon			
Kontaktperson			
Dir. tlf./mobil			
EAN/GLN			

<table border="1" style="width: 100%; border-collapse: collapse;"> <tr><td>Produkt</td><td></td></tr> <tr><td>Produkttype nr.</td><td></td></tr> <tr><td>Serie nr.</td><td></td></tr> <tr><td>Installeringsdato</td><td></td></tr> <tr><td>Seneste service, dato</td><td></td></tr> </table>	Produkt		Produkttype nr.		Serie nr.		Installeringsdato		Seneste service, dato		<table border="1" style="width: 100%; border-collapse: collapse;"> <tr><td>Service level</td><td></td></tr> <tr><td>Endnu ingen aftale</td><td>6 gange årlig</td></tr> <tr><td>Aftalt dato for servicebesøg</td><td></td></tr> <tr><td>Aftaler om besøget</td><td></td></tr> </table>	Service level		Endnu ingen aftale	6 gange årlig	Aftalt dato for servicebesøg		Aftaler om besøget	
Produkt																			
Produkttype nr.																			
Serie nr.																			
Installeringsdato																			
Seneste service, dato																			
Service level																			
Endnu ingen aftale	6 gange årlig																		
Aftalt dato for servicebesøg																			
Aftaler om besøget																			

Andre bemærkninger:

Servicemontør	
---------------	--

**Tjekliste:**

<input type="checkbox"/> Låseringe på vanger	<input type="checkbox"/> Nødstop
<input type="checkbox"/> Efterspænding af baluster og vægprofiler	<input type="checkbox"/> Akustisk lyd giver
<input type="checkbox"/> Lastskilt	<input type="checkbox"/> Betjeningsenheder (på platform og fjernbetjening)
<input type="checkbox"/> Lovpligtige eftersyn* er foretaget – dato ej overskredet	<input type="checkbox"/> Løftesøjler: Alle 4 aktuatorer kontrolleres (funktion og kapacitet)
<input type="checkbox"/> Brugermanual til rådighed ved lift	<input type="checkbox"/> Rampe/platformsbarriere (funktion og friktion)
<input type="checkbox"/> Servicelog afrapporteret (kundens)	<input type="checkbox"/> Barriere/dør (funktion)
<input type="checkbox"/> Generel kontrol, jf. bekendtgørelse 461, bilag 3 (se bagside)	<input type="checkbox"/> Alle trykplader (under trin og vanger)
<b>Udendørs:</b>	<input type="checkbox"/> Alle IR sensorer (øverste og nederste), funktion og rengøring iht. instruks
<input type="checkbox"/> Kontroller pakninger, stik, switche og aktuatorkabler	<input type="checkbox"/> Nyeste version af firmware installeret

\* Hvis lovpligtige kontroller mangler, skal ejer gøres skriftlig opmærksom på dette + notat i logbog.

**Udskiftede reservedele**

Varenr.	Antal	Beskrivelse	Stk. pris	Pris
		Service/ettersyn		
		Servicemontør, timer		
		Kørsel (km)		

Liftup A/S | Hagensvej 21 | DK-9530 Støvring | Danmark | T: +45 96 86 30 20 | M: support@liftup.dk | www.liftup.dk



## 15.4 Serviceloggbok

Skjemaet (som i eksempelet under) skal fylles ut etter hvert ettersyn.

## Serviceloggbok

Dette skema skal utfyldes etter hvert serviceeftersyn. Loggbogen skal oppbevares ved liften.

Kunde:			Produkt:	
Adresse:			Serienr.:	
Postnr./by:			Ibrugtagelsesdato:	
Telefon:				
Kontaktperson:			Telefon:	
Installationsfakta:	Lift:	Stair:	Current:	Stairs Timeout:

Nr.	Dato	Bemærkninger	Underskrift
1			
2			
3			
4			
5			
6			
7			
8			
9			
10			
12			
13			
14			
15			
16			
17			
18			
19			
20			

Version 16.06.2023

---

Liftup A/S | Hagensvej 21 | DK-9530 Støvring | Danmark | T: +45 96 86 30 20 | M: support@liftup.dk | www.liftup.dk



## 16. Nettbasert servicelogg (gjelder kun i visse land)

Ved hjelp av en smarttelefon, nettbrett eller lignende kan QR-koden scannes. QR-koden finnes på den fremste delen av venstre vange:



Under punkt 3 er det satt inn CE-merke med den spesifikke plattformens serienummer samt QR-kode med direkte tilgang til plattformens servicelogg på nettet. Når QR-koden scannes, kommer man direkte inn i denne serviceloggen og det opprettes en ny logg. Feltene fylles ut og servicetekniker/montør/kontrollmyndighet kvitterer elektronisk i loggen etter hvert besøk.

Equipment Service Log

---

**Equipment details** ⓘ

Serial no. F519-00010

Production year: 2019

Equipment type: 103141 Flexstep V2

**Links to more information** ⓘ

[Link til produktinfo](#)

**Equipment log** ⓘ

These are the recorded service log entries for the equipment.

Log no. #	Log entry date	Created by	Log entry text	Comments	Signature
1	15/01/2019	PB	Installation/opstilling af lift	Liften er installeret. Intet øvrigt at bemærke ifm. installationen.	PB
2	16/01/2019	Peter Pedersen	Opstillingskontrol	Liften er opstillingskontrolleret iht. bekendtgørelse, uden bemærkninger. Lifte må herefter tages i anvendelse	PP
3	13/02/2020	Hans Jensen	Årlig eftersyn	Årlig eftersyn gennemført iht. serviceaftale med Liftup A/S. Intet øvrigt at bemærke.	HJ

[Add log entry](#)

1. Her kan du se udstyrsdetaljer såsom: serienummer, produktionsår med mere.

2. Klik på linket for at se en video om produktet.

3. Dette er selve "log-bogen" for udstyret. Denne skal opdateres af serviceteknikeren ved hvert service besøg.

4. Loggen skal udfyldes med dato, navn, en sigende log entry tekst samt relevante kommentarer. Til slut underskrives loggen elektronisk.

## 17. Reservedeler og tilbehør



**VIKTIG!** Det er viktig at det alltid brukes originale reservedeler. Utskifting av deler skal kun utføres av en autorisert servicetekniker. Dersom det brukes uoriginale reservedeler, kan fabrikkgarantien falle bort. Videre kan sikkerheten til produktet bli dårligere, og personfare kan oppstå.

For ytterligere informasjon om reservedeler og service henviser vi til våre forhandlere:  
<https://www.liftup.dk/da/forhandlere/>

Art. No.	Description
103332	Spare part package - FlexStep V2
100338	Micro Switch - Safety system - V4L IP67
100339	Emergency Stop Button
100413	Spring for ramp lock
101139	Timing belt
103482	Control Board for FlexStep V2
103738	Print for connection board FSV2/ELV3 2.4 GHz
102726	Print for connection board FSV2/ELV3 868 MHz
102744	Motor for barrier, FS2
102759	POM guide for stairs/wall profile
102766	Brush for wall profile
102768	Spring for safety barrier contact
102769	Print for safety barrier contact
102890	Battery 12V 5Ah LiFePo4 FlexStep V2
103008	IR Safety RX board - FlexStep V2
103009	IR Safety TX board - FlexStep V2
103011	IR Termination board - FlexStep V2
103033	Plastic washer for steps, FS2
103080	Power supply unit 36 V (EU)
104198	Power supply unit 36 V (US)
103090	Circlip for steps, FS2
103091	E-chain for FS2
103092	Mounting bracket for E-chain
100336	Motor for ramp FS2
103108	Complete spindle unit with motor
103289	Push button, FS2, arrow, outdoor
103290	Push button, FS2, bell, outdoor
103333	Programming Cable FS2



## 18. Demontering

For å sikre korrekt demontering av plattformen for ev. gjenbruk ved annen installasjon anbefales det å bruke en autorisert servicetekniker. Kontakt forhandleren for hjelp til demontering.

Merk at det kan være for at FlexStep utilsiktet velter/tipper når den frigjøres fra bygningen.

## 19. Avhending

Det er eierens plikt å avhende produktet i henhold til de til enhver tid gjeldende regler. Vær spesielt oppmerksom på at det er montert batterier i styreenheten. Disse må avhendes separat.



### VIKTIG!

Kast ikke batterier i søppeldunken. Ved bortskaffing av batterier skal lokale bestemmelser og forskrifter overholdes.

Kontakt eventuelt forhandleren for hjelp til avhending.

### 19.1 Materialspesifikasjon for Flexstep

Materiale	Inngår i følgende komponenter/deler <sup>1)</sup>
Stål (S 235 JR)	Ramme, trappetrinn, vanger <sup>2)</sup> , håndlister,
Aluminium (Al-Mg G3)	Rampe, tildekkingsplater, trykkplater, vanger <sup>2)</sup> , innlegg i trappetrinn
Messing (Cu Zn 39 Pb 3)	Bøssinger, pakninger, håndlister
Plast Polyoxymethylen (POM)	Bøssinger til håndlist, glideskinner, bøssinger, pakninger
Tre (eik, bøk, mahogni m.m.)	Innlegg i trappetrinn, håndlister
Elektronikk	Styring/PCB, løftesøyler
Kobber	Kabler

<sup>1)</sup> Tilkallingsstasjoner, betjeningssøyler og andre eksterne komponenter er ikke inkludert.

<sup>2)</sup> Avhengig av modell kan vanger være utført i stål eller aluminium.

## 20. Reklamasjonsrett

Reklamasjonsretten er gyldig i henhold til de til enhver tid gjeldende regler vedrørende reklamasjonsrett.

Liftup tilbyr full reklamasjonsrett på reservedeler i to år, forutsatt at produktet er registrert hos Liftup(<http://lpr.liftup.dk/>):





## Product Registration

Register your product today and receive 2-years liability for defect on your product directly from Liftup.

Product ID - Serial no.   ⓘ

Type of registrant

First name

Last name

Organization

Address

City

Region / State

Zip Code

Phone +

Email

Language

Copy of receipt  Der er ingen fil valgt

If you want to stay updated regarding the latest news and updates, please fill in the check box.

**Register**

By registering your information, you agree that Liftup may keep your information in the 2-year period of Liability for defects and contact you upon updated user guides and product safety. When the period of Liability for defects has expired, we will contact you again to ask if we may retain your information. Otherwise they will be deleted. Additionally, this information is used for internal statistics, but is not disclosed to third parties. You can revoke your consent at any time.

For any questions regarding registration or liability for defects please contact [mail@liftup.dk](mailto:mail@liftup.dk).



Se mer om dette i salgs- og leveringsbetingelsene som finnes på vår hjemmeside: <https://www.liftup.dk/da/om-liftup/salgsbetingelser/>



**OBS:**

Reklamasjonsretten kan falle bort dersom de foreskrevne serviceettersynene ikke overholdes.

Hvis de foreskrevne inspeksjonene, kontrollene og serviceettersynene ikke overholdes, jf. punkt 15, kan det få alvorlige konsekvenser for produktets sikkerhet. Det er kundens ansvar at produktet til enhver tid overholder de foreskrevne inspeksjonene, kontrollene og serviceettersynene, jf. AT Bekjentgjøring 461 av 23. mai 2016, Bilag 2 og 3 samt AT Bekjentgjøring 1109 § 14.

**Lykke til med din nye FlexStep!**

Med vennlig hilsen

**Liftup A/S**



# lifting people

Liftup udvikler velfærdsteknologiske produkter med fokus på innovation, kvalitet, æstetik og funktionalitet.

LIFTUP A/S  
Hagensvej 21  
9530 Støvring  
Danmark

+45 9686 3020  
support@liftup.dk  
www.liftup.dk

