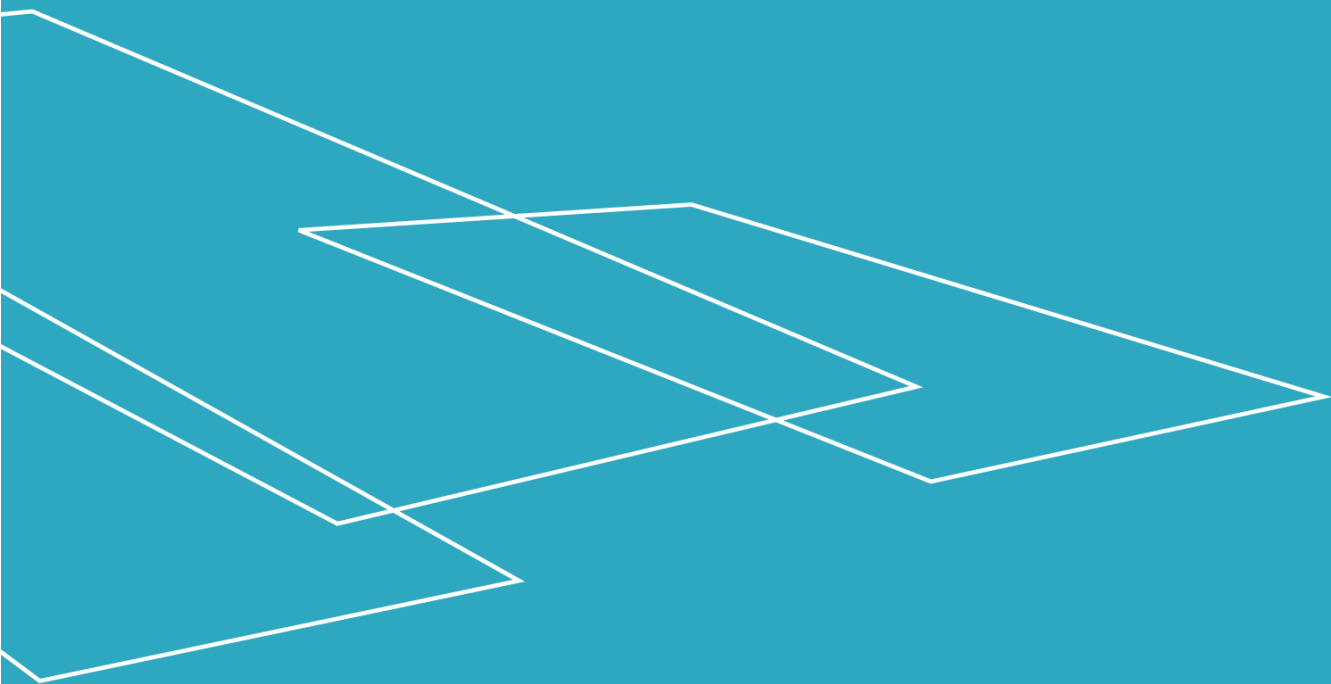




# Gebruikershandleiding HDN

GEBRUIKERSHANDLEIDING – HDN – NL VERSIE 03.02





## Inhoudsopgave

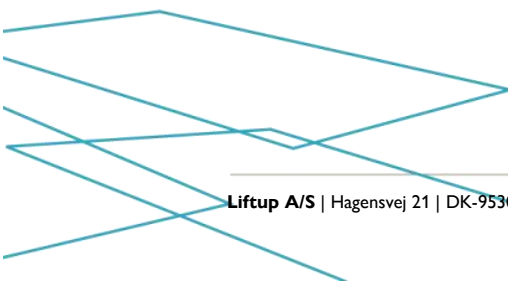
1. Voorwoord.....	4
2. EU-conformiteitsverklaring.....	5
3. Fabrieksacceptatietest (FAT).....	6
4. Gebruiksvoorwaarden.....	7
5. Technische specificaties.....	8
6. Veiligheidsinstructies.....	9
6.1 Installatie en onderhoud.....	9
6.2 Onbedoelde bewegingen van de lift.....	9
6.3 Voorwaarden voor een goede werking.....	9
6.4 Overbelasting van de lift.....	9
6.5 Persoonlijke veiligheid.....	9
6.6 Bekenningbeveiliging.....	10
6.7 Persoonlijk letsel vermijden.....	10
6.8 Wegrolbarrières.....	10
6.9 Automatische deur.....	11
6.10 Deur openen in geval van nood.....	11
6.11 Noodevacuatie bij technische problemen.....	11
6.12 Zorg.....	11
7. Functiebeschrijving.....	12
8. Montage.....	12
9. Opstarten.....	12
10. Bediening.....	13
10.1 Dagelijks gebruik.....	13
10.2 Bediening van de HDN-lift vanaf het BOVENSTE niveau.....	13
10.3 Bediening van de HDN-lift vanaf het onderste niveau.....	13
10.4 Bediening van de HDN-lift wanneer u zich op de lift bevindt.....	14
10.5 Noodstop.....	14
10.6 Sleutelschakelaar.....	14
11. Voeding.....	14
12. Onderhoud.....	15
12.1 Schoonmaken.....	15
12.2 Mechanisch onderhoud.....	15
12.3 Vervangen van batterijen in de oproepstations/afstandsbediening.....	15
13. Koppelen van zender en ontvanger.....	17
13.1 Draadloos oproepstation/bedieningszuil 2,4 GHz.....	17
13.2 Afstandsbediening 2,4 GHz.....	19





14. Installatie en oplevering .....	21
15. Inspectie, controle en servicecontrole.....	22
15.1 Wettelijk verplichte inspectie en controle.....	22
15.2 Regelmatige servicecontrole .....	22
15.3 Servicerapport voor gebruik bij servicecontrole.....	23
15.4 Servicelogboek.....	24
15.5 Online servicelogboek (alleen in bepaalde landen).....	25
16. Reserveonderdelen en accessoires .....	26
17. Demonteren.....	26
18. Verwijderen als afval.....	26
19. Recht op reclamatie.....	26

Juni 2023





# 1. Voorwoord

Gefeliciteerd met uw nieuwe HDN rolstoellift. Dit is een originele gebruikershandleiding van uw nieuwe lift.



**Lees deze handleiding door voordat u de lift in gebruik neemt**

De lift **MOET** door een gekwalificeerde servicemonteur worden geïnstalleerd om een correcte montage te garanderen. Een onjuiste montage kan tot risico op letsel leiden.

De HDN-lift is een innovatieve lift voor rolstoelgebruikers. Hij combineert een elegant ontwerp met een stevige constructie, die aan de gebruiksomgeving kan worden aangepast. Het is een plaatsbesparende lift waarvoor geen lange hellingbanen e.d. nodig zijn. De vloer beweegt zacht en elegant omhoog en omlaag, wat rolstoelgebruikers en personen met beperkte mobiliteit makkelijke en snelle toegang tot twee niveaus biedt.

De HDN-lift wordt eenvoudig bediend met bedieningspanelen op de muur, met een bedieningszuil op de lift en/of met een elegante afstandsbediening (optie).

**In deze handleiding wordt de HDN-lift ook kortweg 'lift' genoemd.**

Wanneer er naar een 'gekwalificeerde servicemonteur' wordt verwezen, wordt een monteur bedoeld die de product- en serviceopleiding van Liftup heeft gevolgd.



## 2. EU-conformiteitsverklaring

**Fabrikant:** Liftup A/S  
**Adres:** Hagensvej 21, 9530 Støvring, Denemarken  
**Telefoon:** +45 96 86 30 20



verklaart hierbij dat:

**Toestel:** **HDN-lift**  
 Verborgen en verlaagbare lift voor rolstoelgebruikers en personen met beperkte mobiliteit

**Jaar:** **2012**

Het toestel voldoet aan essentiële eisen van de CE-markeringsrichtlijnen.

Machinerichtlijn:	2006/42/EG
Richtlijn voor elektromagnetische compatibiliteit (EMC):	2014/30/EU
Restriction on Hazardous Substances (RoHS):	2011/65/EU
Richtlijn voor radioapparatuur (RED)	2014/53/EU

Het toestel voldoet aan relevante eisen uit de volgende normen:

ISO 9386-1:2000	Aangedreven hefplatforms voor personen met verminderde mobiliteit
DS/EN 60204-1	Elektrische uitrusting van machines

Alg. dir./CEO	Søren Elisiussen
<b>Functie</b>	<b>Naam</b>
Liftup A/S, Hagensvej 21, 9530 Støvring, Denemarken	
	<b>Plaats</b>
1 februari 2021	
<b>Datum</b>	<b>Handtekening</b>



### 3. Fabrieksacceptatietest (FAT)




**FACTORY ACCEPTANCE TEST**

*Certificate*

is hereby issued to **HDN lift** with serial no.

*(insert serial number / copy of CE certification mark here)*

**The validity of the CE certificate is subject to correctly performed installation, cf. the manufacturer's instructions.**

**To certify that all safety tests, performance tests and other tests specified by our certified ISO 9001:2015 Quality Management System have been successfully passed and documented.**

Issue date

Test responsible



Liftup A/S | Hagensvej 21 | 9530 Støvring | Denmark  
 T: +45 96 86 30 20 | M: mail@liftup.dk  
 www.liftup.dk | CVR: DK-1015 3964



## 4. Gebruiksvoorwaarden

De HDN-lift is uitsluitend bedoeld voor gebruik door rolstoelgebruikers en personen met beperkte mobiliteit. De maximale belasting is 400 kg gelijkmatig verdeeld over de lift (maximaal 2 personen). De maximale belasting staat ook op de CE-markering aan de binnenkant van de veiligheidsranden.



**Lees deze handleiding zorgvuldig door voordat u de lift in gebruik neemt**



**BELANGRIJK!** Gebruik de lift NIET voor goederentransport. Plaats dus geen volgeladen pallets of andere zware ladingen op het platform.



**BELANGRIJK!** Als eigenaar bent u verplicht de lift te onderhouden volgens de onderhoudsinstructies in hoofdstuk 12.



Gooi batterijen en elektrische of elektronische apparatuur niet bij het huishoudelijk restafval. Houd u aan de lokale richtlijnen en voorschriften.



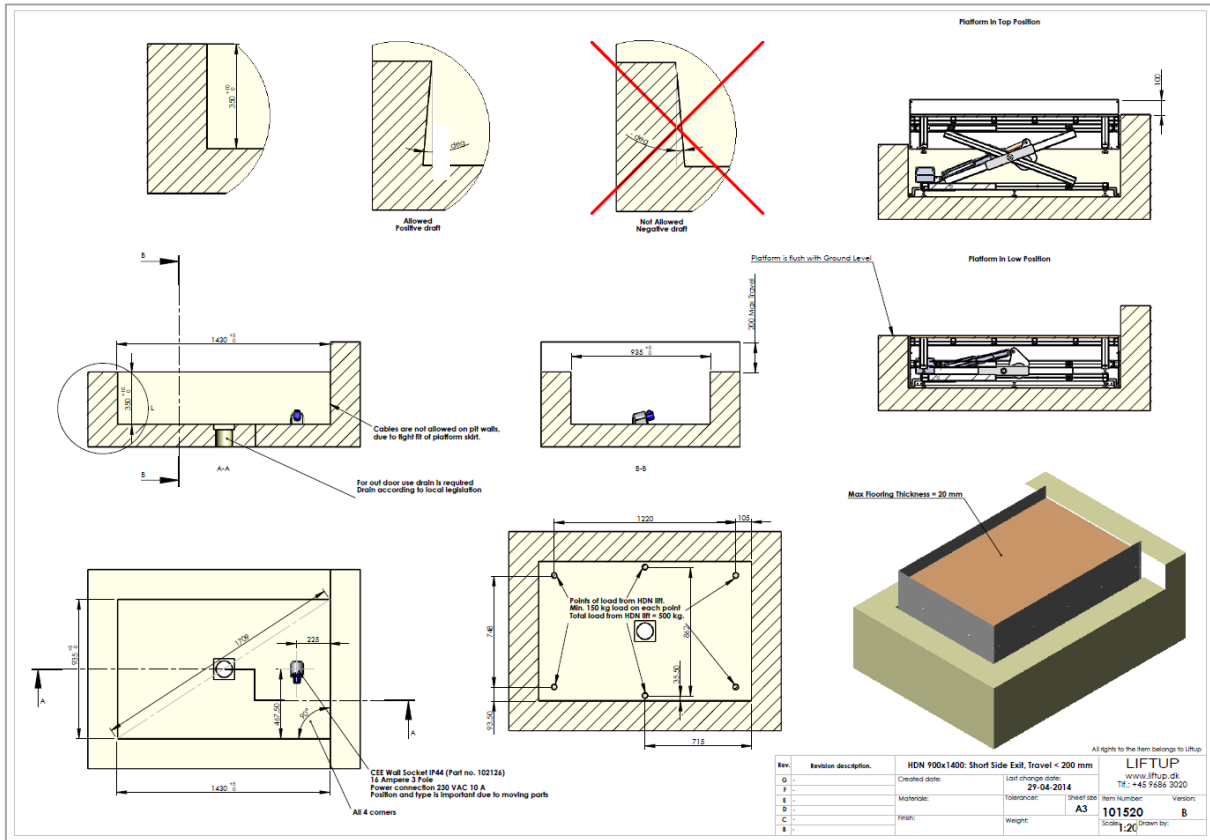
**Max 400 kg**  
**Max 880 lbs**

De maximale belasting is 400 kg **gelijkmatig verdeeld over de lift** (maximaal 2 personen).

Als eigenaar bent u verplicht ervoor te zorgen dat wettelijke inspecties, controles en servicebeurten met de juiste intervallen worden uitgevoerd, zie hoofdstuk 15, en dat de benodigde veiligheidsuitrusting beschikbaar is.



## 5. Technische specificaties



### Specificaties:

Vermogen:	230 V/50 Hz/min. 10 A
Grootte platform:	1400 × 900/1000/1100 mm
Eigen gewicht:	± 110 kg
Schachtdiepte:	350 mm
Lifthoogte:	0 – 500 mm
Hefcapaciteit:	400 kg
Hefsnelheid:	20 mm/sec.
Geluidsniveau:	< 70 dB
Goedkeuring:	Machinerichtlijn 2006/42/EG
Werkcyclus:	2 min./18 min.
Omgevingstemperatuur:	-25°C tot +65°C
Volle capaciteit:	+5°C tot +40°C





## 6. Veiligheidsinstructies

### 6.1 Installatie en onderhoud

Probeer uw HDN-lift niet zelf te installeren of te repareren. Dit MOET door een gekwalificeerde servicemonteur worden gedaan. Verwijder de veiligheidsranden en de topplaat NIET, want dit kan tot persoonlijk letsel leiden.

### 6.2 Onbedoelde bewegingen van de lift

Als de HDN-lift zich tijdens het gebruik gedraagt of beweegt op een manier die niet in deze handleiding is beschreven, stopt u het toestel en roept u technische hulp in.

Als het platform van de lift niet horizontaal beweegt, kan dat op een mechanisch defect wijzen. Roep dan technische hulp in.

Als de lift niet stopt op gelijke hoogte met de vloer van het onderste en bovenste niveau, moet hij mogelijk worden geijkt. Breng daarvoor het platform omlaag tot op het vloerniveau en houdt de Omlaag-knop 5 seconden ingedrukt. Als het probleem aanhoudt, roept u technische hulp in.

### 6.3 Voorwaarden voor een goede werking

Onder de lift mogen geen voorwerpen voorkomen die de neerwaartse beweging van de lift kunnen hinderen. Anders kan de lift niet tot het laagste niveau dalen en is hij niet bruikbaar als rolstoellift. Normaal gesproken kunnen er geen voorwerpen onder de lift terechtkomen, want de ruimte eronder is volledig afgesloten. Als de neerwaartse beweging van de lift toch wordt belemmerd door een voorwerp, treedt het anti-beknellingsysteem in werking (zie hoofdstuk 6.6).

### 6.4 Overbelasting van de lift

Om materiële schade door overbelasting te voorkomen (max. 400 kg gelijkmatig verdeeld over het de lift), is de HDN-lift uitgerust met een overbelastingsbeveiliging, die de lift stopt in het geval van overbelasting. Laat dan de lift dalen om eruit te komen.

### 6.5 Persoonlijke veiligheid

De HDN-lift is uitgerust met verschillende veiligheidsvoorzieningen om te voorkomen dat u als gebruiker of andere personen verwondingen oplopen.



#### **WAARSCHUWING!**

Gebruik de HDN-lift nooit als er personen of dieren in de buurt zijn. Hoewel de lift is uitgerust met verschillende veiligheidsvoorzieningen, is er een risico op bekneling. **Laat nooit kinderen met de lift spelen.**

## 6.6 Beknellingsbeveiliging

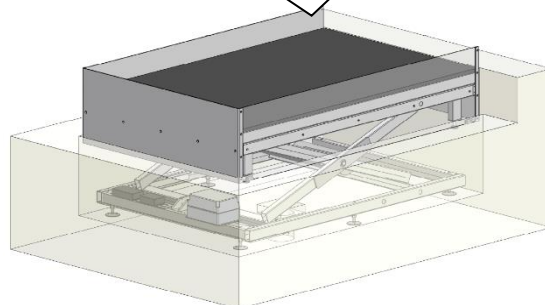
De HDN-lift is uitgerust met veiligheidsranden aan alle open zijden om u tegen beknelling te beschermen. Verwijder deze randen niet, want dit kan tot persoonlijke letsel leiden.



### N.B.

De randen dienen ook als wegrolbarrières, d.w.z. als de lift omhoog moet, gaan eerst de randen 100 mm omhoog voordat de lift in beweging komt.

Veiligheidspanelen om beknelling en weggrollen te voorkomen



## 6.7 Persoonlijk letsel vermijden

Om letsel te vermijden mag u de HDN-lift NIET gebruiken wanneer personen gewond of voorwerpen beschadigd kunnen raken door beknelling, door snijdende delen, door een val e.d. U moet zich ervan vergewissen dat de lift vrij kan bewegen zonder iemand of iets in gevaar te brengen.

Wees extra oplettend wanneer er zich kleine kinderen, ouderen of mensen met een beperking op of bij de lift bevinden, want zij zijn niet altijd in staat om in te schatten welke gevolgen de bewegingen van de lift kunnen hebben. Plaats nooit meer op de lift dan de maximale belasting (400 kg) die op het typeplaatje is aangegeven.

## 6.8 Wegrolbarrières

Als de lift omhoog moet, komen eerst de veiligheidsranden omhoog en worden vergrendeld voordat de lift in beweging komt. Deze randen dienen als wegrolbarrières.

Als de lift daalt, gaan de veiligheidsranden automatisch omlaag, waarna u de lift kunt verlaten.



Vlakke vloer,  
klaar voor op- en afrollen



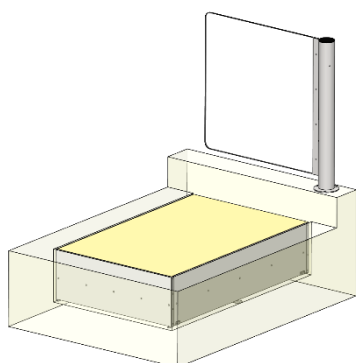
Veiligheidsranden  
in opstaande positie



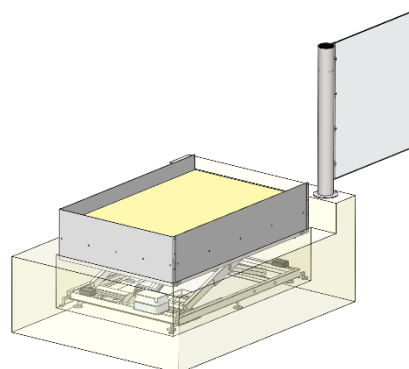
Lift omhoog,  
klaar voor op- en afrollen

## 6.9 Automatische deur

Als de lift een automatische deur heeft (optie), gaat die dicht voordat de lift in beweging komt. De deur is altijd dicht wanneer de lift zich niet op het bovenste niveau bevindt.



Onderste niveau



Hoogste niveau

## 6.10 Deur openen in geval van nood

In geval van nood of bij een storing verwijdert u het glas.

## 6.11 Noodevacuatie bij technische problemen

Bij een (ernstige) storing, wanneer de lift vast komt te zitten, mag die alleen door een servicemonteur weer worden gestart. U kunt de lift niet met de hand omlaag brengen. Gezien de lage hefhoogte (maximaal 500 mm) zult u in dat geval iemand moeten vragen om u uit de lift te helpen. Als u uit de lift moet worden gedragen (bijv. omdat u rolstoelgebruiker bent), moeten er geschikte hefhulpmiddelen worden gebruikt.

## 6.12 Zorg

De lift wordt doorgaans geleverd door een dealer, die ook de installatie uitvoert. Verplaats de lift niet met de hand, want dit kan tot persoonlijk letsel leiden. Gebruik geschikt hefmateriaal (pompwagens, rolplateau e.d.) om de lift op te tillen en te verplaatsen.

Stel de lift niet bloot aan krachtige stoten/schokken, want dit kan de werking beïnvloeden.

Bewaar de bijhorende afstandsbediening (optie) droog en stel hem niet bloot aan krachtige stoten. Maak de lift alleen schoon met een goed uitgewrongen doek. Spuit de lift nooit schoon met een hogedrukreiniger of tuinslang, want daardoor kan die defect raken.



## 7. Functiebeschrijving

De lift is voorzien van zogenoemde 'dodemansbediening', d.w.z. hij werkt alleen als u de drukknoppen ingedrukt houdt.

De lift is eenvoudig te bedienen: Om de lift op te roepen drukt u op een van de knoppen op de muur of gebruikt u de afstandsbediening (optie). Wanneer u zich op de lift bevindt, geeft u op het paneel bij de lift aan of u omhoog of omlaag wilt gaan.

## 8. Montage

De lift moet door een gekwalificeerde servicemonteur worden geïnstalleerd. Probeer uw HDN-lift niet zelf te verplaatsen, te demonteren of te repareren. Dit MOET door een gekwalificeerde servicemonteur worden gedaan.

Onjuiste montage kan tot veiligheidsrisico's voor de gebruikers leiden. Liftup wijst iedere aansprakelijkheid af als de montage en de installatie niet door een gekwalificeerde servicemonteur zijn uitgevoerd.

Voor meer informatie of voor montagemateriaal kunt u bij uw dealer terecht:

<https://www.liftup.dk/en/distributors/>



**In Denemarken** heeft de arbeidsinspectie op 30 juni 2016 nieuwe regels ingevoerd voor eigenaren/gebruikers van liften, liftproducten enz. (uitvoeringsbesluit 461 van 23 mei 2016). Dit is relevant voor het aantal preventieve onderhoudsinspecties en voor de wettelijke installatiecontrole van het product. Om de kwaliteit van deze inspecties te waarborgen heeft Liftup een online servicelogboek ontwikkeld, dat beschikbaar is voor alle producten. Alle inspecties en controles moeten voortaan in dit logboek worden vastgelegd (lees meer over dit online servicelogboek in hoofdstuk 0).

## 9. Opstarten

Steek de stekker van de HDN-lift in een stopcontact (230 V) en laat de controle-eenheid ingeschakeld. Normaal staat de lift altijd op stand-by, d.w.z. hij is gebruiksklaar wanneer u op een van de bedieningsknoppen drukt.

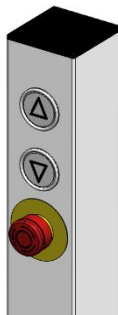
## 10. Bediening

### 10.1 Dagelijks gebruik

De HDN-lift wordt bediend met de twee bedieningspanelen bovenaan en onderaan de lift, met een bedieningszuil op of bij de lift en/of met de afstandsbediening (optie). De afstandsbediening kunt u gebruiken als vervanging van of aanvulling op de knoppenpanelen op de muur.



Bedieningspaneel: Lift oproepen  
– naar boven of beneden



Bedieningszuil



Afstandsbediening  
(optie)

### 10.2 Bediening van de HDN-lift vanaf het BOVENSTE niveau



HDN-lift klaar voor gebruik  
op het bovenste niveau

Druk op de pijlknop (▲) om de HDN-lift naar het BOVENSTE niveau te roepen. Houd de drukknop ingedrukt, want de lift stopt automatisch wanneer u knop loslaat.

Eerst komen de veiligheidsranden omhoog en daarna gaat de lift omhoog. De lift stopt automatisch wanneer hij het bovenste niveau bereikt.

Nu kunt u de lift betreden.

### 10.3 Bediening van de HDN-lift vanaf het ONDERSTE niveau



HDN-lift klaar voor gebruik  
op het onderste niveau

Druk op de pijlknop (▼) om de HDN-lift naar het ONDERSTE niveau te roepen. Houd de drukknop ingedrukt, want de lift stopt automatisch wanneer u knop loslaat.

Wanneer de lift het onderste niveau heeft bereikt, gaan de veiligheidsranden omlaag. Als de veiligheidsranden helemaal ingeschoven zijn, is de lift klaar.

Nu kunt u de lift betreden.



## 10.4 Bediening van de HDN-lift wanneer u zich op de lift bevindt

Bij gebruik als rolstoellift wordt de HDN-lift bediend met de pijlknoppen (▲/▼) of met de afstandsbediening (optie).

- Om de lift te laten stijgen drukt u op de bovenste knop (▲) en houdt u deze ingedrukt tot de lift stopt.
- Om de lift te laten dalen drukt u op de onderste knop (▼) en houdt u deze ingedrukt tot deze stopt en de veiligheidsranden volledig ingeschoven zijn.

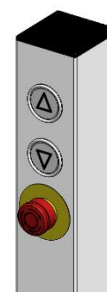
## 10.5 Noodstop

Er moet een noodstopknop bereikbaar zijn vanaf de lift. Deze noodstop kan ofwel op de bedieningszuil ofwel op een kastje op een nabijgelegen muur, pilaar e.d. zitten. De noodstop moet zich altijd binnen handbereik bevinden vanaf het platform.

Als de lift een onbedoelde beweging maakt of als u hem wilt stoppen om gevaar te voorkomen, drukt u op de NOODSTOP. Om de noodstop uit te schakelen, draait u de knop met de klok mee om. Daarna is de lift weer klaar voor gebruik.



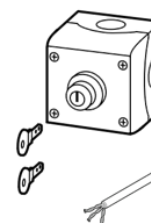
Noodstop



Bedieningszuil met noodstop

## 10.6 Sleutelschakelaar

De lift is leverbaar met een sleutelschakelaar (optie) om de lift in en uit te schakelen



# 11. Voeding

Normaal moet de lift permanent aangesloten zijn op een voedingsbron van 230 V. De lift blijft op stand-by, zodat hij altijd klaar is voor gebruik wanneer u hem nodig hebt.



### BELANGRIJK!

Als u merkt dat de lift niet naar behoren werkt of na enkele centimeters weer stopt, zijn er mogelijk technische problemen die door technisch geschoold personeel moeten worden verholpen. Neem contact op met uw dealer voor verdere hulp.

## 12. Onderhoud

### 12.1 Schoonmaken

Om de lift schoon te maken gebruikt u een doek die u in water met een mild schoonmaakmiddel bevochtigt en goed uitwringt.



#### **BELANGRIJK!**

Gebruik **GEEN** hogedrukreiniger of tuinslang om de lift schoon te spuiten. Gebruik geen agressieve schoonmaakmiddelen e.d. en voorkom bij winteronderhoud dat er zout of zand in contact komt met de lift.

### 12.2 Mechanisch onderhoud

Het mechanisch onderhoud van de lift gebeurt normaal alleen in combinatie met de periodieke onderhoudsinspectie. Dit onderhoud moet een aantal keer per jaar door een gekwalificeerde servicemonteur worden uitgevoerd, afhankelijk van of de lift zich binnen of buiten bevindt. Zie hoofdstuk 15.2.

Neem bij onverwachte storingen of geluiden onmiddellijk contact op met uw verkoper om de problemen te verhelpen.

### 12.3 Vervangen van batterijen in de oproepstations/afstandsbediening

In de draadloze oproepstations/afstandsbediening (optie) zit één CR2032-batterij.



Voor een betrouwbare werking moet u deze batterij om de twee jaar vervangen.



**LET OP** dat u de knoopcelbatterij niet inslikt en stop hem wegens het inslikgevaar niet in uw mond.



Houd de batterijen buiten bereik van kinderen. Raadpleeg meteen een arts als een kind een batterij inslikt.



Gooi de batterij niet bij het huishoudelijk restafval. Houd u aan de lokale richtlijnen en voorschriften.



## Vervangen van de batterij

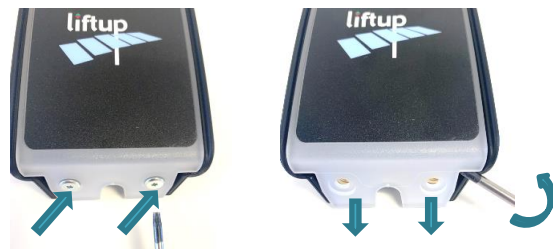
### Draagbare afstandsbediening

1. Draai de schroef (Torx TX 6) achter op de afstandsbediening los.
2. Verwijder het afdekplaatje
3. Vervang de batterij
4. Schroef het afdekplaatje weer vast en test de afstandsbediening



### Oproepstation

1. Om bij de batterij te kunnen draait u de 2 torx-schroeven los en schuift u het afdekplaatje omlaag.

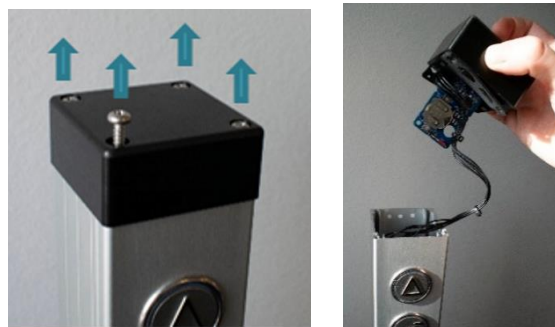


### Bedieningszuil

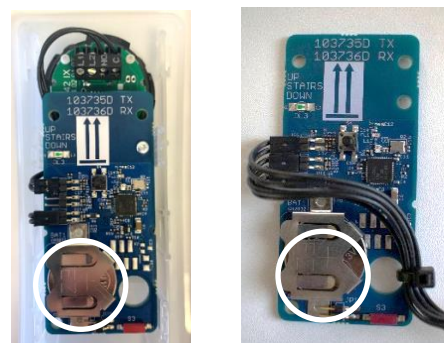
1. Om bij de batterij te kunnen draait u de 4 schroeven los en schuift u de afdekkap voorzichtig omhoog.



**BELANGRIJK!** Zorg ervoor dat u geen kabels lostrekt. Maak de printplaat voorzichtig los van de afdekkap.



2. Vervang de batterij
3. Plaats alle delen in de omgekeerde volgorde terug en test de knoppen.



Als de afstandsbediening of de ontvanger lange tijd zonder stroom is geweest, moet u mogelijk het systeem opnieuw kalibreren (de twee eenheden koppelen). Zie hoofdstuk 13.2.

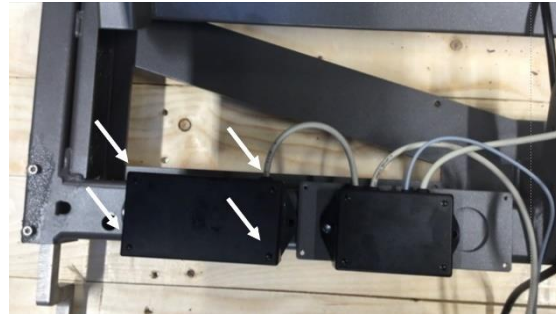
## 13. Koppelen van zender en ontvanger

### 13.1 Draadloos oproepstation/bedieningszuil 2,4 GHz

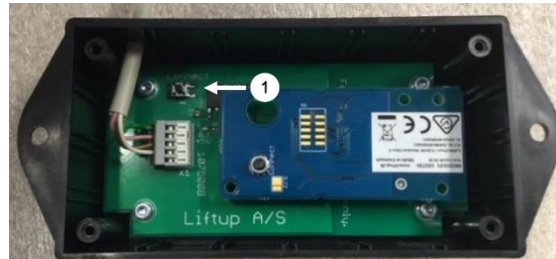
De zender en de ontvanger werken alleen als ze gekoppeld zijn. Dit wordt normaal in de fabriek of door een gekwalificeerde servicemonteur gedaan. De ontvanger reageert niet op een zender waaraan hij niet gekoppeld is. Een ontvanger kan aan maximaal 20 zenders worden gekoppeld. Een zender kan aan verschillende ontvangers worden gekoppeld als dat nodig is.

#### Koppelen van zender en ontvanger:

1. Om bij de ontvanger (107500) te kunnen tilt u de bovenkant van de lift op (alleen toegankelijk voor een servicemonteur). Verwijder vervolgens het deksel van de ontvangerbox door de 4 schroeven los te draaien.



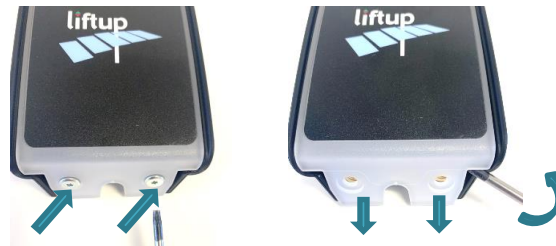
2. Druk kort op 'Connect' (1). Het controlelampje begint langzaam te knipperen en de ontvanger staat 2 minuten lang in de installatiemodus.



3. Toegang verkrijgen tot:

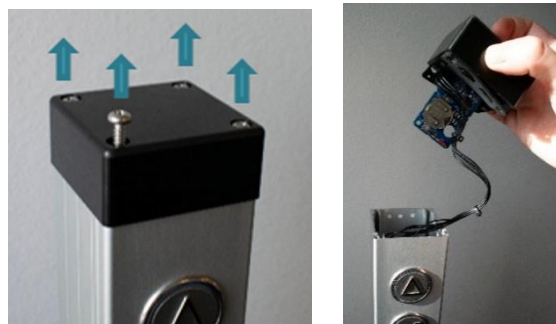
#### Oproepstation

Om bij de printplaat met de zender te kunnen, draait u de 2 torx-schroeven los en schuift u het deksel omlaag en naar buiten.



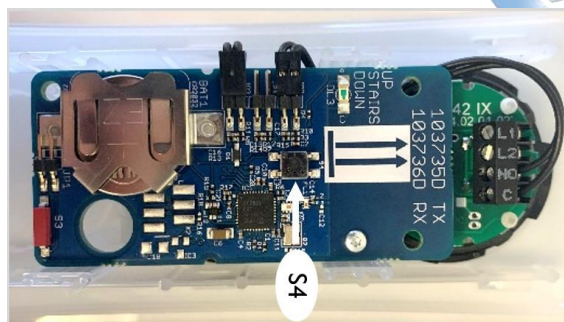
#### Bedieningszuil

Om bij de printplaat met de zender te kunnen draait u de 4 schroeven los en schuift u de afdekkap voorzichtig omhoog.



**BELANGRIJK!** Zorg ervoor dat u geen kabels lostrekt. Maak de printplaat voorzichtig los van de afdekkap.

- Nu ziet u de printplaat met zender. Druk kort op S4 om de zender aan de ontvanger te koppelen (dit moet binnen 2 minuten gebeuren).



- Test het systeem om zeker te zijn dat de het koppelen gelukt is. Herhaal desnoods punt 1–4.
- Als u meerdere afstandsbedieningen aan de ontvanger wilt koppelen, herhaal dan stap 2 hierboven.

Om de koppeling met de lift te verbreken kunt u een oproepstation/bedieningszuil als volgt resetten:

#### Resetten van de zender

- Houd S4 op de zender meer dan 10 seconden lang ingedrukt.
- Als de LED-lichtdiode snel begint te knipperen, is de zender gereset.

#### Resetten van de ontvanger

- Houd Connect (1) op de ontvanger meer dan 10 seconden lang ingedrukt.
- Als het controlelampje snel begint te knipperen, is de ontvanger gereset.

## 13.2 Afstandsbediening 2,4 GHz

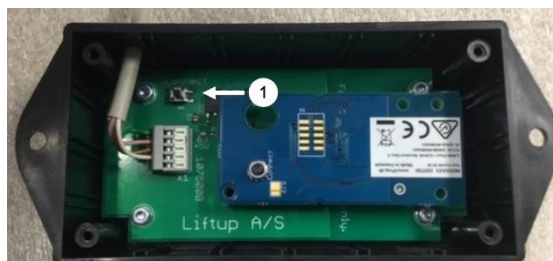
De zender en de ontvanger werken alleen als ze gekoppeld zijn. Dit wordt normaal in de fabriek of door een gekwalificeerde servicemonteur gedaan. De ontvanger reageert niet op een zender waaraan hij niet gekoppeld is. Een ontvanger kan aan maximaal 20 zenders worden gekoppeld. Een zender kan aan verschillende ontvangers worden gekoppeld als u dat wenst.

### Koppelen van zender en ontvanger:

1. Om bij de ontvanger (107500) te kunnen tilt u de bovenkant van de lift op (alleen toegankelijk voor een servicemonteur). Verwijder vervolgens het deksel van de ontvangerbox door de 4 schroeven los te draaien.



2. Druk kort op 'Connect' (1). Het controlelampje begint langzaam te knipperen en de ontvanger staat 2 minuten lang in de installatiemodus.



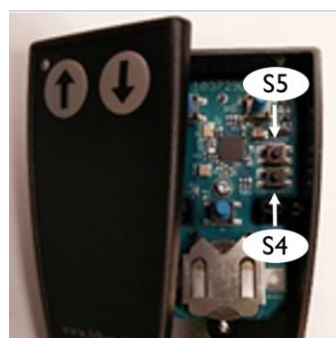
3. Houd de knoppen Pijl-omhoog (↑) en Pijl-omlaag (↓) op de afstandsbediening tegelijkertijd 5 seconden ingedrukt totdat het controlelampje op de afstandsbediening langzaam begint te knipperen. De afstandsbediening staat nu 2 minuten lang in de installatiemodus. Het controlelampje moet geel knipperen. Als het rood knippert, is het een model van 868 MHz dat niet bij de ontvanger past.



### Alternatieve methode:

Druk op 'Connect' (S4) als de afstandsbediening open is.

4. Als het controlelampje op de afstandsbediening ophoudt met knipperen, is die aan de lift gekoppeld.



5. Test het systeem om zeker te zijn dat de het koppelen gelukt is. Herhaal desnoods punt 1–3 hierboven. Als u meerdere afstandsbedieningen wilt koppelen aan de ontvanger, herhaal dan stap 2 hierboven.



Om de koppeling met de lift te verbreken kunt u een afstandsbediening als volgt resetten:

### Resetten van de zender

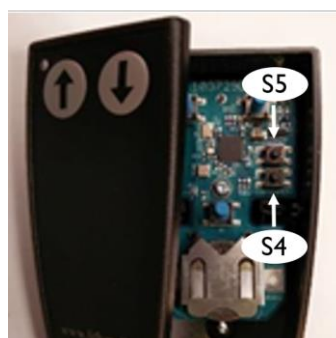
1. Houd de knoppen Omhoog (↑) en Omlaag (↓) tegelijkertijd 5 seconden ingedrukt, totdat de controlediode op de afstandsbediening langzaam begint te knipperen.
2. De afstandsbediening staat nu 2 minuten lang in de installatiemodus. Binnen deze 2 minuten doet u het volgende:

Druk op: Omhoog (↑), Omhoog (↑), Omlaag (↓), Omlaag (↓),  
Omhoog (↑), Omlaag (↓), Omhoog (↑), Omlaag (↓)

Als de zender met succes is gereset, knippert het controlelampje 10 keer snel.

### Alternatieve methode:

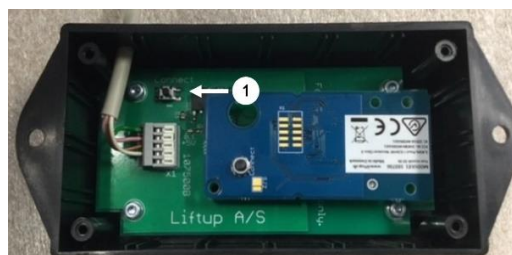
Druk op 'Reset' (S5) als de afstandsbediening open is.



Test het systeem om zeker te zijn dat het resetten gelukt is en de afstandsbediening niet meer gekoppeld is. Herhaal desnoods punt 1–3 hierboven.

### Resetten van de ontvanger


1. Houd 'Connect' (1) op de ontvanger meer dan 10 seconden lang ingedrukt.
2. Als het controlelampje 10 keer snel knippert, is de ontvanger gereset.





## 14. Installatie en oplevering

De onderstaande installatie- en opleveringschecklist met de bedienings- en veiligheidsfuncties van de lift moet met de gebruiker/eigenaar van de lift worden doorgenomen voordat de installatie voltooid is.



### Installation and handover

---

The form below shall be filled out upon installation.

Client:	Product:
Address:	Product Type No.:
Postcode:	Serial No.:
Telephone No.:	Installation date:
Client acceptance of installation:	Installed by:

**Checklist:**

No.	Description	Checked	Any comments
1	Testing together with the client	<input type="checkbox"/>	
2	Review of the manual	<input type="checkbox"/>	
3	Overload	<input type="checkbox"/>	
4	Safety skirt function	<input type="checkbox"/>	
5	230V to the controls (must not be disconnected)	<input type="checkbox"/>	
6	Any change of the battery in the remote control	<input type="checkbox"/>	
7	Any pairing of the remote control	<input type="checkbox"/>	
8	General maintenance	<input type="checkbox"/>	
9		<input type="checkbox"/>	
10		<input type="checkbox"/>	
11		<input type="checkbox"/>	
12		<input type="checkbox"/>	
13		<input type="checkbox"/>	
14		<input type="checkbox"/>	

---

Liftup A/S | Hagensvej 21 | DK-9530 Støvring | Denmark | T: +45 96 86 30 20 | M: support@liftup.dk | www.liftup.dk



## 15. Inspectie, controle en servicecontrole

Behalve het algemene onderhoud dat in hoofdstuk 12 wordt beschreven, moet u ook regelmatige servicecontroles en wettelijk verplichte inspecties en controles van de lift uitvoeren.



### **BELANGRIJK!**

Voor uw veiligheid is het zeer belangrijk dat u zich aan deze servicecontrole en wettelijk verplichte controles en inspecties houdt, want als u deze controles verkeerd of helemaal niet uitvoert, kan dit tot persoonlijk letsel leiden.

### 15.1 Wettelijk verplichte inspectie en controle

Er moeten wettelijk verplichte inspecties en controleer van de lift worden uitgevoerd, want hij is goedgekeurd voor transport van mensen. Het is uw verantwoordelijkheid als eigenaar dat deze inspecties worden uitgevoerd.



### **BELANGRIJK!**

Het aantal wettelijk verplichte inspecties en controles hangt af van land tot land.

Een servicecontrole die door een servicemonteur van Liftup wordt uitgevoerd, voldoet aan de wettelijke eisen.

### 15.2 Regelmatige servicecontrole

Als producent stellen wij de eis dat er regelmatige servicecontroles van de lift worden uitgevoerd. Zie hieronder aangegeven intervallen.



### **BELANGRIJK!**

Als de minimale onderhoudsinspecties niet worden uitgevoerd, kan het recht op klachtbehandeling komen te vervallen.

#### **Minimaal aantal door producent voorgeschreven servicecontroles (per jaar)**

	Binnengebruik	Buitengebruik
Privé/niet vrij toegankelijk	1	2
Publiek	2	4

Als producent bevelen wij aan dat de periodieke servicecontroles door een gekwalificeerde servicemonteur worden uitgevoerd. De dealer bij wie u het product gekocht heeft, biedt deze dienst aan, maar als u een andere partij wilt inschakelen, bent u er als eigenaar verantwoordelijk voor dat u een servicemonteur kiest die voor uw product gekwalificeerd is.

Zie eventueel ook: <https://www.liftup.dk/en/distributors/>.



**BELANGRIJK!** Voordat er aan de lift mag worden gewerkt, moet u op de noodstop drukken. Dit om te voorkomen dat de lift per ongeluk in werking wordt gesteld. Het is de verantwoordelijkheid van de servicemonteur om op de noodstop te drukken alvorens met de werkzaamheden te beginnen.





### 15.3 Serviceraapport voor gebruik bij servicecontrole

## Service Report - HDN

Service visit paid for by:  User/installation address     Client/Contractor     Owner/Municipality

Name/company			
Address			
Postcode			
Telephone			
Contact person			
Telephone			
EAN/GLN			

Product	Service level
Product type no	Endnu ingen aftale    Halvårlig
Serial no	
Installation date	Agreed date and time for service visit
Last service date	Agreed about the visit

Other comments:

---



---



---

Service engineer

Checklist

<input type="checkbox"/> Tighten the M10 bolts in the scissor.	<input type="checkbox"/> Load sign.
<input type="checkbox"/> Verify scissor integrity.	<input type="checkbox"/> Check operating units.
<input type="checkbox"/> Audible check of actuator.	<input type="checkbox"/> User manual/instruction at the lift.
<input type="checkbox"/> Load test.	<input type="checkbox"/> Clean the pit.
<input type="checkbox"/> Fixation to the floor.	<input type="checkbox"/> Report in client's service logbook.
<input type="checkbox"/> Verify stability of skirts.	<input type="checkbox"/> Lubrication
<input type="checkbox"/> Check lift, level.	<input type="checkbox"/>

Spare parts installed

Part no.	Qty.	Description	Price per pce.	Price
100455		Actuator cable		
101111		12V batteries		
		Service/inspection		
		Service engineer hours		
		Distance travelled (km)		

Doc. Version: 20220819

---


Liftup A/S | Hagensvej 21 | DK-9530 Støvring | Denmark | T: +45 96 86 30 20 | M: support@liftup.dk | www.liftup.dk





## 15.4 Servicelogboek

Het schema (zoals het onderstaande voorbeeld) moet na elke controle worden ingevuld.



## Service logbook

---

This form shall be filled in after every inspection. The logbook shall be kept together with the lift.

Client:	Product:
Address:	Product Type No.:
Postcode:	Serial No.:
Telephone No.:	Installation date:
Contact Person:	Telephone No.:

No.	Date:	Comments:	Signature:
1			
2			
3			
4			
5			
6			
7			
8			
9			
10			
12			
13			
14			
15			
16			
17			
18			
19			
20			

Doc version 2023.01.04

---

Liftup A/S | Hagensvej 21 | DK-9530 Støvring | Denmark | T: +45 96 86 30 20 | M: support@liftup.dk | www.liftup.dk





### 15.5 Online servicelogboek (alleen in bepaalde landen)

Met een smartphone, tablet e.d. kunt u de QR-code scannen. De QR-code is meestal, maar niet altijd, te vinden aan de binnenkant van de veiligheidsranden.



In hoofdstuk 3 vindt u het CE-label met het serienummer van uw specifieke lift en een QR-code voor directe toegang tot het online servicelogboek van de lift. Als u de QR-code scant, krijgt u toegang tot het online servicelogboek en wordt een nieuw item in het logboek aangemaakt. Vul de velden in en na elk bezoek voegt de servicemonteur, technicus of controlerende instantie een elektronische handtekening bij.

Equipment Service Log

**Equipment details**

Serial no. F519-00010

Production year 2019

Equipment type 103141 Flexstep V2

**Links to more information**

[Link til produktvideo](#)

**Equipment log**

These are the recorded service log entries for the equipment.

Log no. #	Log entry date	Created by	Log entry text	Comments	Signature
1	15/01/2019	PB	Installation/opstilling af lift	Liften er installeret. Intet øvrigt at bemærke ifm. installationen.	PB
2	16/01/2019	Peter Pedersen	Opstillingskontrol	Liften er opstillingskontrolleret iht. bekendtgørelse, uden bemærkninger. Lifte må herefter tages i anvendelse	PP
3	13/02/2020	Hans Jensen	Årlig eftersyn	Årlig eftersyn gennemført iht. servicehale med Liftup A/S. Intet øvrigt at bemærke.	HJ

[Add log entry](#)

1: Her kan du se udstyrsdetaljer såsom: serienummer, produktionsår med mere.

2: Klik på linket for at se en video om produktet

3: Dette er selve "log-bogen" for udstyret. Den skal opdateres af serviceteknikeren efter hvert service besøg

4: Loggen skal udfyldes med dato, navn, en sigende log entry tekst samt relevante kommentarer. Teksten underskrives loggen elektronisk



## 16. Reserveonderdelen en accessoires



**BELANGRIJK!** Het is belangrijk dat er altijd originele reserveonderdelen worden gebruikt. Onderdelen mogen alleen door een bevoegd servicemonteur worden vervangen. Als u niet-originele onderdelen gebruikt, kan de fabrieksgarantie vervallen. Bovendien kan het product daardoor minder veilig zijn, wat tot gevaar voor persoonlijk letsel kan leiden.

Voor meer informatie over reserveonderdelen en service verwijzen we u naar onze verkopers: <https://www.liftup.dk/en/distributors/>

## 17. Demonteren

Wij raden u aan een gekwalificeerde servicemonteur in te schakelen om de lift correct te demonteren, zodat die later eventueel opnieuw kan worden gebruikt. Neem contact op met uw dealer voor assistentie bij het demonteren.

Let erop dat er beknellingsgevaar bestaat wanneer u de HDN-lift losmaakt van het gebouw en u het schaarsysteem met de hand optilt.

## 18. Verwijderen als afval

Als eigenaar hebt u de plicht de geldende regels in acht te nemen als u het product wegdoet. Houd er rekening mee dat er batterijen in de controle-eenheid en de afstandsbediening zitten die u apart moet weggooiden.



**BELANGRIJK!**

Gooi geen batterijen in de vuilnisbak. Als u batterijen weggooit, houd u dan aan de lokale richtlijnen en voorschriften.

Vraag desnoods de verkoper om hulp bij het weggooiden.

## 19. Recht op reclamatie

Het klachtrecht geldt te allen tijde in overeenstemming met de toepasselijke regels inzake klachtbehandeling.

Liftup biedt twee jaar garantie op reserveonderdelen op voorwaarde dat het product bij Liftup is geregistreerd (<http://pr.liftup.dk/>):

## Product Registration

Register your product today and receive 2-years liability for defect on your product directly from Liftup.

Product ID - Serial no.   [?](#)

Type of registrant

First name

Last name

Organization

Address

City

Region / State

Zip Code

Phone

Email

Language

Copy of receipt  Der er ingen fil valgt

If you want to stay updated regarding the latest news and updates, please fill in the check box.

By registering your information, you agree that Liftup may keep your information in the 2-year period of Liability for defects and contact you upon updated user guides and product safety. When the period of Liability for defects has expired, we will contact you again to ask if we may retain your information. Otherwise they will be deleted. Additionally, this information is used for internal statistics, but is not disclosed to third parties. You can revoke your consent at any time.

For any questions regarding registration or liability for defects please contact [mail@liftup.dk](mailto:mail@liftup.dk).



Daarover kunt u meer lezen in de verkoop- en leveringsvoorwaarden op onze website: <https://www.liftup.dk/en/about-liftup/general-conditions/>.



**N.B.**

Indien de voorgeschreven onderhoudsinspecties niet worden uitgevoerd, kan het recht op klachtbehandeling komen te vervallen.

Wanneer u zich niet aan de voorgeschreven inspecties en servicecontroles houdt, zie hoofdstuk 15, kan dit ernstige gevolgen hebben voor de productveiligheid. Het is de verantwoordelijkheid van de klant dat de voorgeschreven inspecties en onderhoudscontroles te allen tijde worden uitgevoerd. zie Uitvoeringsbesluit 461 van 23 mei 2016, bijlage 2 en 3, en Uitvoeringsbesluit 1109 § 14 van de Deense arbeidsinspectie.

**Veel plezier met uw nieuwe HDN-lift!**

Met vriendelijke groet,  
Liftup A/S

# lifting people

"Aesthetics, design and safety are essential in everything we do. We are developing dignified aids, not machines."

LIFTUP A/S  
Hagensvej 21  
DK-9530 Støvring  
Denmark

+45 9686 3020  
support@liftup.dk  
www.liftup.dk

